

dvr**71**wifi 4K kamera s 3,5" LCD, GPS



Bezpečná jízda - Lepší život

Návod k obsluze

Z důvodu neustálého zlepšování výrobku se může stát, že některé funkce nebudou zcela odpovídat této uživatelské příručce. Výrobce si vyhrazuje právo na změnu funkcí výrobku bez předchozího upozornění.



Symbol přeškrtnutého odpadkového koše znamená, že nepoužitelná elektrická nebo elektronická zařízení, jejich součásti (například baterie, pokud jsou součástí dodávky) nelze likvidovat společně s domovním odpadem. Za účelem likvidace zařízení nebo jejich součástí, např. baterií) odevzdejte zařízení na odběrné místo, kde bude bezplatně přijato.



Úvod do produktu

Kamerový systém do auta umožňuje nahrávání video a audio informací během jízdy, což vám může poskytnout důkaz při dopravní nehodě nebo jiných incidentech. Také můžete zaznamenávat krásné výhledy během cestování.

Pokyny před použitím

1. Používejte originální vysokorychlostní TF kartu třídy 10 pro ukládání videa, jinak zařízení nemusí být kompatibilní a zobrazí se "chyba souboru" nebo "chyba SD karty". Maximální podporovaná velikost je 256 GB.
2. Při prvním použití naformátujte paměťovou kartu. Pokud karta obsahuje jiné soubory, zařízení je nemusí rozpoznat.
3. Dávejte pozor na správnou orientaci při vkládání karty. Špatné vložení může poškodit zařízení i kartu.
4. Při parkování odpojte nabíječku, jinak může velký proud při startování motoru poškodit kameru.
5. Kameru používejte pouze v autě s originální nabíječkou. Vestavěná baterie je velmi malá a není určena pro provoz bez nabíječky.
6. Používejte pouze nabíječku s 5 V 1 A. Nepoužívejte domácí nabíječky nebo USB kabely,

protože mohou poškodit zařízení.



Struktura zařízení

- 1. Tlačítko napájení**
Slouží k zapnutí a vypnutí zařízení.
- 2. Nabíjecí port (Typ-C)**
Používá se pro nabíjení zařízení, připojuje se originální nabíječka do auta.
- 3. Slot pro SD kartu**
Slouží k vložení paměťové karty TF pro ukládání videa a fotografií.
- 4. AV-IN**
Vstup pro připojení externího zařízení.
- 5. Držák**
 - Upevňuje kameru na čelní sklo vozu.
- 6. Displej**
K zobrazení záznamu, MENU atd
- 7. Menu**
Nastavení provozních hodnot kamery

8.Nahoru

Posun v nastavení kamery

9.Dolů

Posun v nastavení kamery

10. OK

Potvrzovací tlačítko

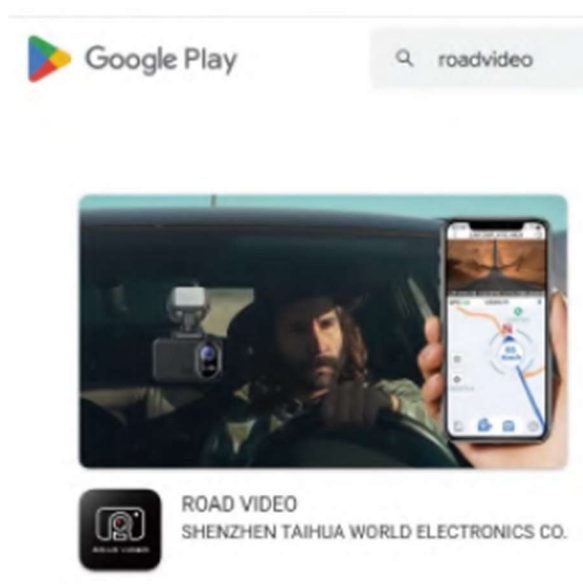
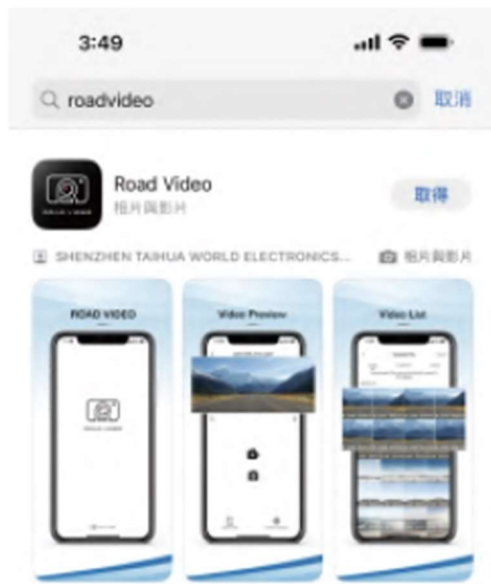
Ovládání tlačítka napájení

1. Dlouhým stiskem tlačítka (více než 3 sekundy) zapnete/vypnete zařízení.
2. Krátkým stiskem tlačítka (1 sekunda) přepnete mezi následujícími rozhraními:
 - Záznam jízdy
 - QR kód aplikace Roadvideo
 - Hodiny

Připojení WiFi

1. Zapněte zařízení a krátkým stiskem tlačítka napájení přepněte na rozhraní QR kódu aplikace.





Naskenujte QR kód nebo vyhledejte aplikaci "Roadvideo" v App Store nebo Google Play.

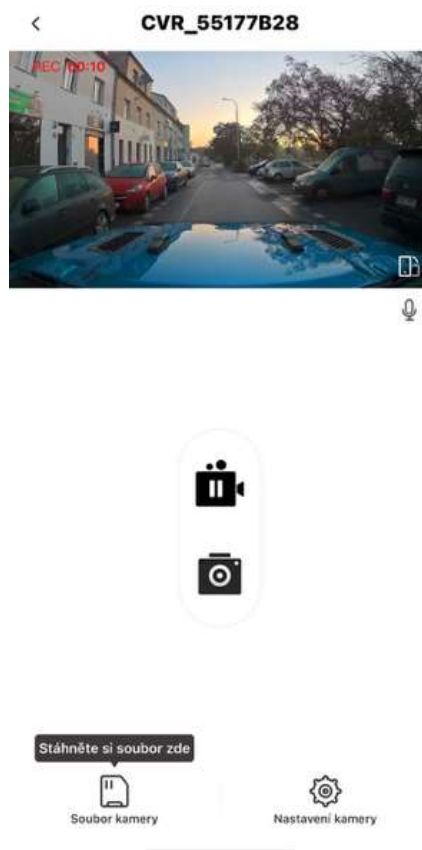


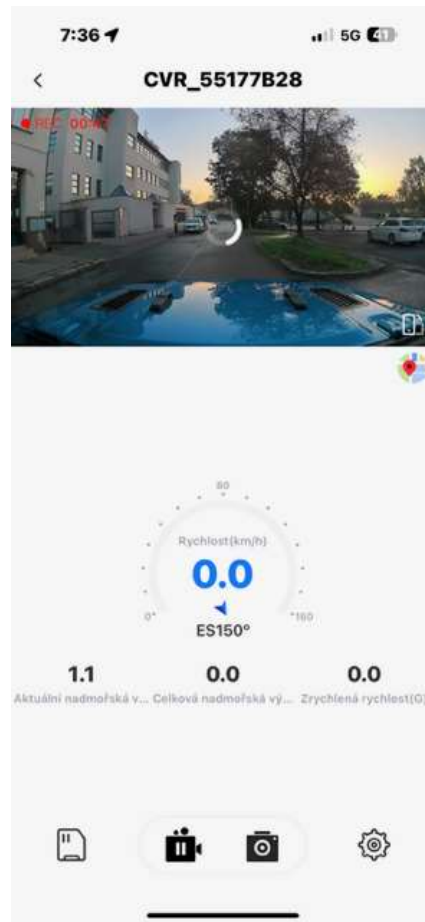
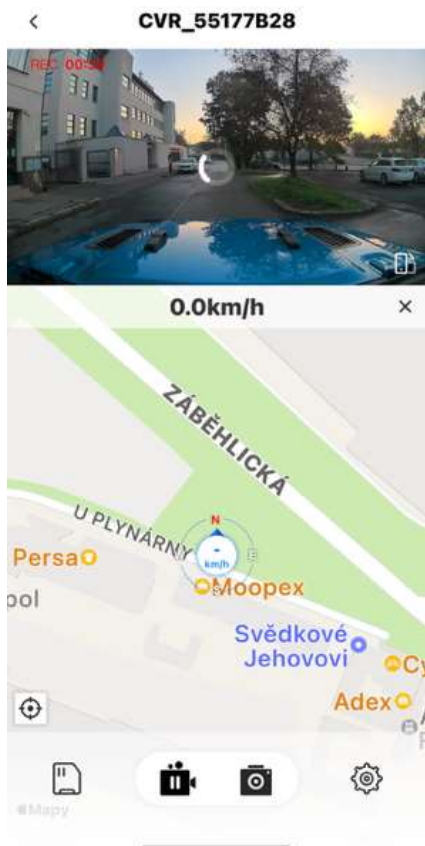
2. Otevřete aplikaci, přidejte kameru a pokračujte.



3. Vyhledejte WiFi s názvem "CAR_91216718" v nastavení WiFi vašeho telefonu a zadejte heslo "12345678" pro připojení.

4. Otevřete aplikaci "Roadvideo" pro vzdálené ovládání kamery.







Soubor kamery

Vyberte

Videosmyčka

Snímky

Uzamčené

Parkování

Stažené soubory se automaticky ukládají do Album






Dnes

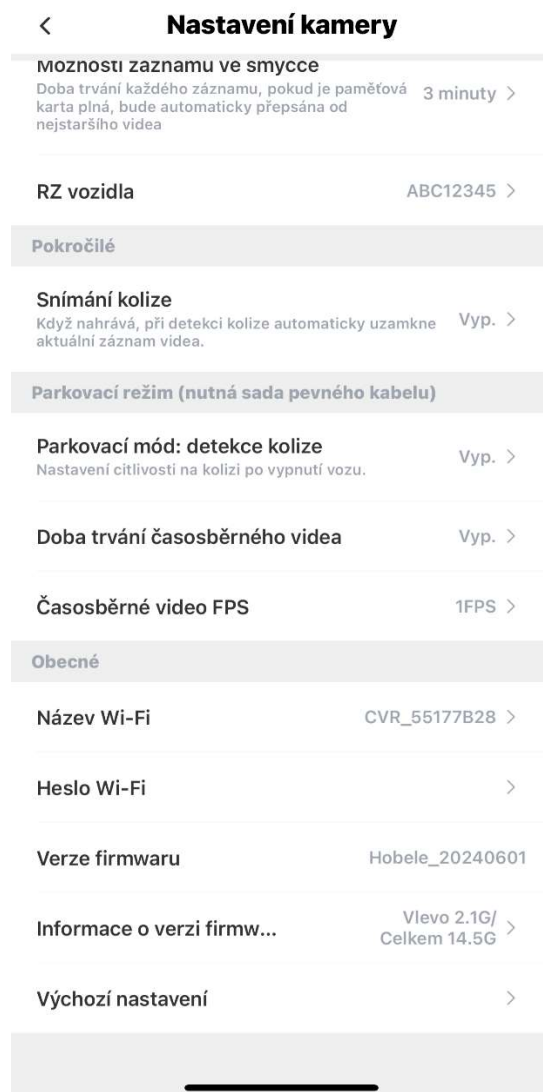
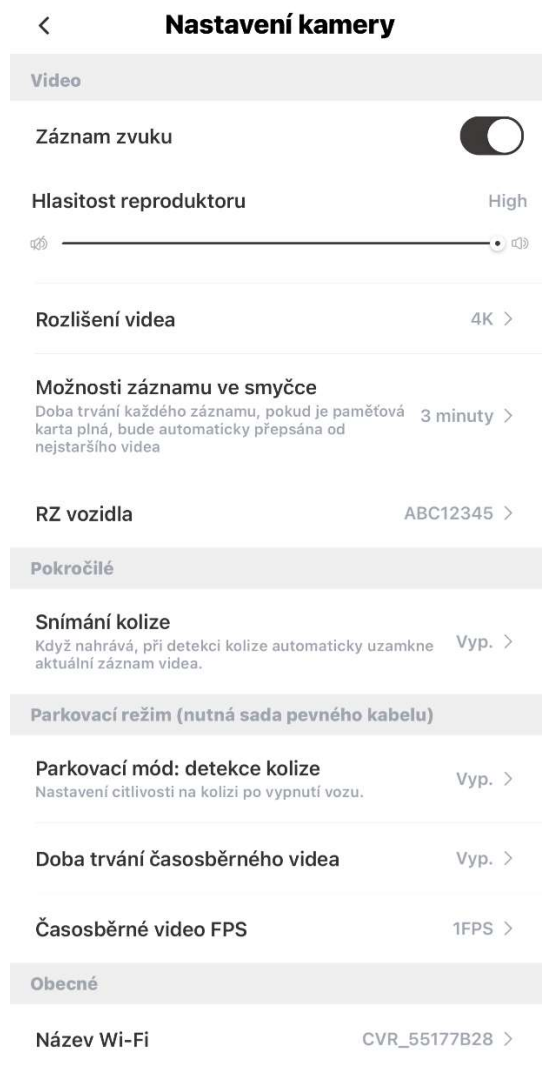


13/10/2024



Hlavní funkce

1. **Nahrávání videa:** Stiskněte ikonu  pro zapnutí funkce nahrávání.
2. **Fotografování:** Stiskněte ikonu  pro pořízení fotografie.
3. **Přehrávání videa:** V hlavním menu stiskněte ikonu  pro přehrávání nahraného videa.
4. **Přehrávání fotografií:** V hlavním menu stiskněte ikonu  pro přehrávání fotografií.
5. **Nastavení:** V hlavním menu stiskněte ikonu  pro vstup do nastavení.



Úvod do funkcí menu nastavení kamery

Poznámka: Funkce nabídky nastavení se po vypnutí uloží.

1. Wi-Fi

Wi-Fi je ve výchozím nastavení zapnuto.

Název WIFI je CAR_91216718

Heslo: 12345678.

Aplikaci si můžete stáhnout naskenováním QR kódu na kameře.

2. Rozlišení

Změňte rozlišení. V současné době je k dispozici 4K, 2K a 1080P, což představuje rozlišení 3840 x 2160, 2560 x 1440, respektive 1440 x 1080

3. Nahrávání ve smyčce

Označuje dobu nahrávání videa, což je doba, na kterou je soubor videa rozdělen. Doba nahrávání lze nastavit na 1, 3 nebo 5 minuty.

Poznámka: Pokud je karta micro SD plná, rekordér přepíše dříve zaznamenané záznamy.

4. Nahrávání audia

Přepínač nahrávání audia

5. Funkce zrcadlového obrazu zadní kamery

Režim zrcadlového obrazu se zapnutím a vypnutím. Výchozí režim je vypnutý.

6. Spořič obrazovky

Spořič obrazovky je rozdělen na vypnuto, 1, 2, 3 minuty.

Výchozí nastavení je vypnuto, pokud během používání stisknete tlačítka, obrazovka se vypne. Po vypnutí obrazovky ji můžete zapnout krátkým stisknutím tlačítka napájení.

Poznámka: Záznam bude pokračovat i po vypnutí obrazovky.

7. Hlasitost

Hlasitost potvrzovacího tónu přehrávaného reproduktorem je vypnutá, nízká, střední a vysoká.

8. G-Sensor

Tato kamera má vestavěný senzor kolize (G-senzor). Senzor gravitace je rozdělen do čtyř režimů: vypnutý, nízký, střední a vysoký.

Nízká, střední a vysoká indikují citlivost monitorování vibrací.

Zapněte funkci gravitačního snímání, pokud stroj během záznamu vibruje (např. kolize apod.), aktuální video se může automaticky uzamknout.

Poznámka: Snímač kolize (G-senzor) podporuje nastavení citlivosti: vysoká / střední / nízká, změňte nastavení v nastavení snímače gravitace podle skutečných potřeb.

9. Detekce kolize

Nastavte různé citlivosti Jsou vypnuté, nízké, střední a vysoké.

10. Doba trvání časosběrného záznamu

Časosběrné video: Jedná se o technologii natáčení, která komprimuje čas a pořídí sadu fotografií nebo videí. Později lze zaznamenat proces komprese v délce minut, hodin nebo dokonce dnů video v kratším časovém úseku V časosběrném videu je pomalu se měnící proces objektu nebo scény zkomprimován do krátkého časového úseku a představuje zvláštní a nádhernou scénu, která je obvykle pouhým okem neviditelná.

Časosběrné video volitelné

Můžete si vybrat ze čtyř režimů: vypnuto, 12 hodin, 24 hodin a 72 hodin. Výchozí nastavení je vypnuto. Pokud se rozhodnete zapnout časosběrné nahrávání, pokud se auto zastaví a ACC je odpojeno. na hlavním rozhraní vyskočí okno s výzvou k zaznamenávání s odstupem. Po potvrzení vstoupíte do hlavního rozhraní, režim nahrávání se změní na režim časosběrného nahrávání a obrazovka se po 5 sekundách vypne, k operaci dojde do 5 sekund nebo dojde ke klíčové operaci po vypnutí obrazovky, obrazovka se po 10 sekundách znovu vypne. Když se auto znovu nastartuje a ACC se zapne, režim časosběrného videa se ukončí a výzva vyskočí okno „Ukončit časosběrné video“.

Výběr časosběrného intervalu (časosběrného snímání) pro časosběrný záznam lze zvolit v časosběrném intervalu nabídky. Pro tuto funkci je třeba dokoupení napájecího kabelu označen „dvrbkabc“

11. Snímková frekvence časosběrného videa

Časosběrný interval lze vybrat z 1, 2, 5 fps, což představuje 1 snímku za sekundu, 1 snímek za sekundu, 2 snímky za sekundu a 5 snímků za sekundu. Výchozí volba je 1 fps.

Poznámka: Tato funkce musí zapnout funkci ACC, jinak se tato funkce nezobrazí.

12. Nastavení jazyka

Jazyk je rozdělen na čínštinu a angličtinu a výchozí je čínština. Výběrem se změní jazyk zobrazení.

13. Výběr časového pásma (volitelné)

Můžete nastavit své časové pásmo.

14. Nastavení času

Zobrazí se dialogové okno nastavení času, kde můžete nastavit čas a datum záznamu. Výchozí nastavení je tovární čas. Toto nastavení bude aktualizováno na čas zobrazení rozhraní a vodoznak OSD.

Poznámka: Aby bylo možné efektivně zaznamenat datum a čas shromažďování důkazů o dopravních nehodách, nastavte prosím správný čas před použitím kamery.

15. Formát

Zobrazí se dialogové okno pro rychlé formátování. Můžete si vybrat, zda chcete formátování potvrdit.

16. Resetovat

Zobrazí se dialogové okno pro obnovení továrního nastavení. Můžete si vybrat, zda chcete potvrdit obnovení továrního nastavení.

Můžete jej zapnout nebo vypnout.

17. GPS


Pokud je připojeno GPS, zobrazí se nabídka této funkce.

18. Informace o zařízení

Zobrazí se dialogové okno O aplikaci, které zobrazuje jádro, software a model palubní kamery.

Přehrávání v PC

Stáhněte si program uložený na micro SD kartě, kterou jste měli vloženou v kameře.

Jedná se o  **gpsplayer.exe** a tento program nainstalujte do PC.

Proč moje kamera indikuje "SD karta plná"?

1. **Paměťová karta:** Zkontrolujte, zda používáte originální paměťovou kartu třídy 10. Pokud používáte kopii, například třídy 4 nebo 6, karta nebude kompatibilní a kamera může indikovat "SD karta plná".
2. **Funkce přepisování (Loop Recording):** Zkontrolujte v menu nastavení, zda máte zapnutou funkci přepisování videí (Loop Recording). Pokud je tato funkce vypnuta, stará videa nebudou přepisována, což může způsobit zaplnění karty.
3. **Nastavení G-Sensor, Parking Monitor a Motion Detect:** Pokud jsou tyto tři funkce zapnuté, některé soubory budou uzamčeny a nebudou přepisovány, což způsobí zaplnění karty. Paměťovou kartu musíte ručně formátovat každé 2–3 týdny.

Proč se kamera vypíná a zapíná sama od sebe?

Zkontrolujte, zda máte v menu zapnuté funkce G-Sensor a Parking Monitor. Pokud jsou zapnuté, kamera se zapne při zaznamenání pohybu nebo otřesu a poté se automaticky vypne. Zkuste tyto funkce vypnout a zkuste to znovu.

Proč se kamera při nahrávání zamrzává?

A: Zkontrolujte, zda používáte originální kartu třídy 10. Pokud používáte kopii karty nebo kartu nižší třídy, kamera může zamrznout nebo nahrávání selže. V případě, že problém přetrvává i s novou kartou, může být problém s firmwarem kamery. V tomto případě kontaktujte prodejce pro aktualizaci firmwari.

Proč není obraz kamery ostrý?

A: Kvalita obrazu závisí na nastavení rozlišení. V nastavení kamery si můžete vybrat různé rozlišení jako 4 K, 2 K, 1080 p, 720 p nebo VGA. Pokud používáte nižší rozlišení, například VGA, obraz nebude ostrý. Doporučuje se nastavit rozlišení na 1080 p nebo vyšší. Kvalita videa může být také ovlivněna podmínkami prostředí, jako jsou noční podmínky nebo mlha.

VAROVÁNÍ!

Nerespektování níže uvedených výstražných upozornění a varování může vést k vážnému zranění nebo dokonce smrti.

Nepoužívejte poškozené vodiče, konektory, nebo uvolněné elektrické zásuvky. Vadné zapojení může způsobit úraz elektrickým proudem nebo požár.

Nedotýkejte se auto nabíječky vlhkýma rukama a neodpojujte nabíječku tahem za kabel. Hrozí riziko úrazu nebo smrti.

Nepoužívejte auto nabíječku s přelomeným nebo poškozeným kabelem. To může způsobit úraz elektrickým proudem nebo požár.

Nepoužívejte zařízení během nabíjení a nedotýkejte se jej mokřýma rukama. Hrozí riziko úrazu elektrickým proudem.

Nezkratujte nabíječku nebo přístroj. Hrozí riziko úrazu elektrickým proudem nebo požáru, případně můžete poškodit baterii nebo zapříčinit její explozi.

Používejte pouze baterie, nabíječky a další doplňky, které jsou schváleny výrobcem.

- Použití běžných neautorizovaných nabíječek může zkrátit životnost zařízení nebo způsobit jeho poškození. Také může dojít k požáru nebo explozi baterie.

- Používejte pro vaše zařízení pouze nabíječku navrženou pro tento přístroj výrobcem. Použití nekompatibilní nabíječky může způsobit vážné zranění nebo poškodit váš přístroj.

- Výrobce, není zodpovědný za bezpečnost uživatele v případě použití doplňků, které nejsou výrobcem schváleny.

Chraňte nabíječku před pádem na zem a také před úderem jiného předmětu. Manipulujte s nabíječkou a zařízením opatrně.

- Nikdy přístroj nedrťte nebo nepropichujte.

- Nikdy zařízení nevystavujte působení ohně.

- Nikdy přístroj neumísťujte na nebo dovnitř zařízení, která produkují teplo jako např. mikrovlnky, trouby, vařiče, radiátory. Přístroj může při přehřátí explodovat. Při likvidaci použitého zařízení se řiďte místními předpisy pro likvidaci elektroodpadu.

- Nevystavujte zařízení vysokému vnějšímu tlaku, který by mohl způsobit zkrat nebo přehřátí.

Chraňte přístroj a nabíječku před poškozením.

- Chraňte zařízení před velkým chladem a teplem. Extrémní teploty mohou poškodit vaše zařízení a zkrátit jeho nabíjecí kapacitu a životnost.

- Nedovolte dětem a zvířatům, aby do zařízení kousaly nebo je žvýkaly. Malé části mohou zapříčinit udušení dětí, hrozí rovněž požár nebo výbuch. Pokud zařízení používají děti, ujistěte se, že jej používají správným způsobem.

VAROVÁNÍ!

Nerespektování bezpečnostních požadavků a varování může vyústit ve škody na majetku, vážné poranění nebo smrt.

Nepoužívejte toto zařízení poblíž dalších elektronických zařízení. Většina těchto zařízení využívá pro svůj provoz radiové signály, jako např. audio systémy nebo rádia. Radiové signály z těchto dalších zařízení mohou negativně ovlivnit fungování vašeho přístroje.

Nevystavujte zařízení kouři a plamenům, ty mohou poškodit vnější plášť zařízení a způsobit jeho nefunkčnost.

Pokud ucítíte neobvyklý zápach nebo zvuky vycházející z přístroje, nebo pokud uvidíte kouř či kapalinu vytékající z přístroje, přestaňte jej ihned používat a dopravte jej do autorizovaného servisu. Ignorování těchto příznaků může vést k požáru nebo explozi.

Z bezpečnostních důvodů nikdy neovládejte přístroj během řízení. Pro používání ve voze je potřeba umístit na čelní sklo držák. Ujistěte se, že je umístěn tak, aby neomezoval výhled řidiče.

Vždy udržujte skla objektivu čistá a ujistěte se, že objektiv není blokován překážkou nebo jiným předmětem nebo umístěn poblíž materiálu odrážejícího světlo. Pokud je na čelním skle tmavá folie, může tím být kvalita nahrávky ovlivněna.

Neskladujte přístroj v extrémně horkém, studeném, vlhkém nebo suchém prostředí. V takovém případě může dojít k poškození obrazovky a poškození přístroje nebo k explozi baterie. Přístroj je navržen pro provoz v teplotách od -10 do +70 C a vlhkosti 10-80 %.

Jestliže se váš přístroj přehřeje, nechte jej před dalším použitím vychladnout. Doteky přehřátého přístroje mohou vyvolat příznaky popálenin jako zarudlou kůži nebo červené fleky či tmavší pigmentaci. Instalujte mobilní zařízení a doplňky obezřetně.

- Ujistěte se, že všechny mobilní doplňky a zařízení instalované ve vašem autě jsou bezpečně upevněny.
- Neumísťujte zařízení a doplňky do nebo poblíž oblasti expanze airbagu. Chybně instalované doplňky mohou vážně zranit osobu při expanzi airbagu.

Chraňte váš přístroj před pádem na zem a také před nárazy jiných předmětů. Je-li přístroj ohnutý, jinak deformovaný nebo poškozený, může přestat fungovat.

Provádějte pečlivě údržbu baterie a nabíječky.

- Časem se vaše zařízení může opotřebovat. Některé opravy a díly jsou kryty zárukou v rámci záruční lhůty, ale záruka se nevztahuje na škody nebo poškození vzniklé při používání neschválených doplňků. Nepokoušejte se rozebrat, opravit nebo modifikovat svoje zařízení.

- Jakékoli změny nebo úpravy vašeho přístroje mohou anulovat záruku. Pokud vaše zařízení potřebuje opravit, předejte jej autorizovanému servisu.

Čistěte vaše zařízení a nabíječku čistícím hadříkem, nepoužívejte chemikálie nebo rozpouštědla. Jejich použití by mohlo způsobit změny barvy nebo korozi vnějšího pláště přístroje a vést k úrazu elektrickým proudem nebo požáru.

Nešířte obsah chráněný copyrightem. Šíření bez souhlasu majitele obsahu může vést k porušení autorských práv. Výrobce není odpovědný za jakékoli právní problémy vzniklé uživateli v souvislosti s použitím nelegálního obsahu.

Poznámka: Vyhraujeme si právo na změnu designu zařízení a specifikací bez předchozího upozornění



ZÁRUČNÍ LIST

CERTIFICATE of Warranty

Výrobek - značka:	CARCLEVER
	dvrb71wifi
Výrobní číslo/serial no.:	
Datum prodeje:	
	----- razítko a podpis prodejce

stualarm[®]
car audio&GSM

Dovozce: Stualarm import, s.r.o. Na Křivce 30, Praha 10

