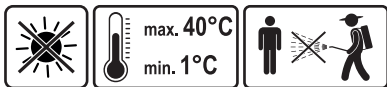
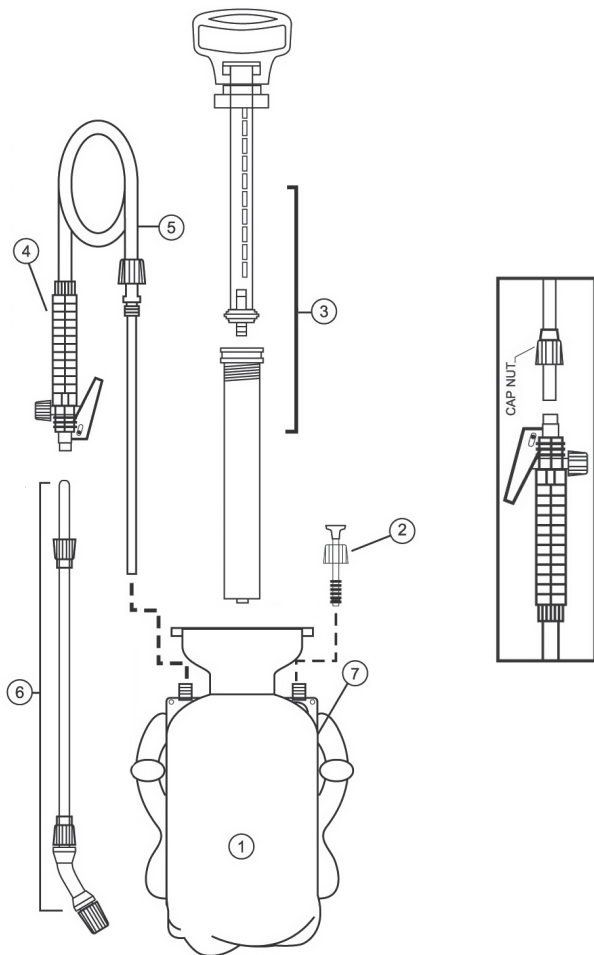


- CZ** Tlakový postřikovač
- SK** Tlakový postrekovač
- ENG** Pressure Sprayer
- D** Drucksprüngerät
- PL** Opryskiwacz ciśnieniowy
- H** Nyomásos permetezőgép
- SLO** Tlačni razpršilnik
- HR** Raspršivač pod pritiskom
- RO** Pulverizator cu presiune
- LV** Slēginis purkštuvas
- LT** Spiediena smidzinātājs
- EST** Survepihusti
- BG** Пръскачка под налягане



last revision 01/2025



**CZ**

## Tlakový postřikovač - návod k použití

Tlakový postřikovač je zařízení, které pomocí speciálních trysek umožňuje rozprašovat vodu nebo postřiky na rostliny pod tlakem. Tato ruční pumpa umožňuje vytvořit tlak potřebný k rozprášení tekutiny. Dlouhá tyč trysky umožňuje dosáhnout i do těžce přístupných míst. Zařízení bylo navrženo k použití výhradně v domácnosti a nelze jej používat profesionálně, t.j. ve firmách nebo k výdělečné činnosti.

### UPOZORNĚNÍ

Před zahájením práce se zařízením je třeba přečíst celý návod k použití a řídit se podle něho. Dodavatel nenes zodpovědnost za jakékoli škody a úrazy vzniklé v důsledku používání zařízení v rozporu s jeho určením a v důsledku nedodržování bezpečnostních předpisů a doporučení tohoto návodu. Používání zařízení v rozporu s jeho určením má rovněž za následek ztrátu práv uživatele na záruku.

### Popis zařízení (vyobrazení na straně 2)

- |   |                      |
|---|----------------------|
| 1 | Nádrž                |
| 2 | Přetlakový ventil    |
| 3 | Pumpa                |
| 4 | Rukojeť postřikovače |
| 5 | Hadice               |
| 6 | Tyč pro trysku       |
| 7 | Popruh na přenášení  |

### JAK SESTAVIT:

Připojte tyč pro trysku (6). Prodlužovací převlečnou matici našroubujte na ovládací ventil. Není potřeba žádné nářadí.

### JAK NAPLNIT:

Uvolněte tlak (viz níže). Otevřete nádrž a přidejte postřikový roztok. Směsi vyrobené se smáčitelnými prášky nebo ty, které mají v sobě sediment, sceďte přes jemné síto nebo látku. Neplňte nádrž na více než 3/4 objemu. Uzavřete nádobu a otáčejte uzávěrem tak, aby došlo k utěsnění.

### JAK NATLAKOVAT:

Zvedněte držadlo pumpy úplně nahoru a zatlačte jej úplně dolů. Opakujte, dokud nedosáhnete požadovaného tlaku v nádrži. Otestujte tlak stříkáním tekutiny. Vyšší tlak vytváří jemnější proud.

### JAK POSTŘIKOVAT:

Stiskněte/uvolněte páčku pro ovládání na rukojeti. Nastavte trysku otočením uzávěru trysky. Nádrž občas protřepejte, aby se kapaliny obsahující sediment dobře promíchaly. Podle potřeby přidejte tlak.

### Jak uvolnit tlak

Povytláhněte přetlakový ventil (2), tím dojde k uvolnění tlaku v nádobě.

### Vždy uvolněte tlak když:

- Po každém použití, i když přestanete stříkat jen na několik minut
- Před demontáží pumpy.
- Před odstraněním prodlužovací trubice, uzávěru trysky nebo jiných částí.
- Před pokusem o odblokování trysky nebo vytlačného potrubí.
- Před jakýmkoliv servisem.
- Když je stříkací zařízení ponecháno na slunci nebo na jiných teplých místech.

## **Provozní bezpečnostní instrukce**

Během používání zařízení je třeba vždy dodržovat bezpečnostní instrukce přiložené k tomuto návodu a rovněž ostatní instrukce BOZP. Postřikovač je určen k zavlažování a postřikování vodou. Není dovoleno, aby postřikovač používaly osoby nevyškolené k jeho obsluze. Je zakázáno, aby postřikovač používaly děti. Nikdy nemířit zařízením směrem na lidi nebo zvířata. Rozprašeným proudem nemířit proti větru. Na pracovišti nejst, nepít a nekouřit. Během práce používat prostředky individuální ochrany jako ochranný oděv, ochranu rukou, obličej a dýchacích cest. Je třeba přijmout příslušná opatření, která zabrání ohrožení ze strany rozprašovaného přípravku. Řídit se pokyny uvedenými na obalu nebo stanovenými výrobcem přípravku, který se má postříkem aplikovat. Nerozprašovat přípravky, které jsou v tomto návodu zakázané. Nerozprašovat látky neznámého složení a žiraviny, zásady a hořlaviny. Zařízení nepoužívat, pokud není namontovaná tryska. Zařízení se nikdy nesmí používat, pokud jsou kterékoli jeho části poškozené. K čištění zařízení nikdy nepoužívat benzín nebo jiné snadno zápalné kapaliny. Výpary uvnitř zařízení by se mohly vznítit od jiskry a způsobit výbuch zařízení. Používat pouze originální náhradní díly, veškeré opravy svěřit oprávněnému servisnímu středisku. Během plnění nádrže zachovávat mimořádnou opatrnost. V případě rozlití vody mokrá místa důkladně osušit, a to ještě před použitím postřikovače. Během práce je zakázáno otáčet postřikovač dnem vzhůru, mohlo by dojít k nevratnému poškození pumpy.

## **Další důležitá upozornění**

Nádrž pevně a hermeticky zašroubovat. Pokud dojde k rozlití vody, její zbytky ještě před uvedením postřikovače do provozu důkladně osušit. Doplnňovat vodu během práce s postřikovačem je zakázáno. Je zakázáno plnit nádrž jejím ponořením do vody! Nepřekračovat maximální objem nádrže. Přesvědčit se, zda voda určená k plnění nádrže neobsahuje mechanické a chemické nečistoty. Pomocí páky zahájit pumpování; aby bylo možno zahájit práci, musí se v nádrži vytvořit odpovídající tlak. Nádrž je vybavená přetlakovým bezpečnostním ventilem, který se při překročení maximálního přípustného tlaku v nádrži otevře. Po natlakování nádrže pumpování ukončit. Namířit trysku na bezpečné místo a stisknout spoušť. Z trysky musí vycházet proud rozprašené vody. Pokud proud vody nevychází, je třeba uvolnit přítlak na spoušť ventilu a zahájit úkony, jež mají za cíl určit příčinu špatného fungování postřikovače. Doporučuje se uskutečnit první postřik s čistou vodou, aby se eliminovaly případné netěsnosti a aby bylo možno se seznámit s obsluhou postřikovače. Po ukončení práce je třeba odstranit zbytky vody z nádrže a z rozvodu vody postřikovače. Před odšroubováním uzávěru nádrže je třeba nadzvednou přetlakový bezpečnostní ventilu, aby došlo k vyrovnání tlaku uvnitř nádrže s atmosférickým tlakem. Zakazuje se překročit tlak 0,2 MPa (2 bary).

## **Skladování a údržba**

Postřikovač nepřechnovat s naplněnou nádrží. Je zakázáno přechnovat postřikovač v blízkosti ohně nebo jiných zdrojů tepla. Postřikovač se nemá přechnovat při teplotě nižší než 0°C a vyšší než 40°C.

Po každém použití nádrž, hadici i trysky postřikovače důkladně vymyjte čistou vodou.

**SK**

## Tlakový postrekovač - návod na použitie

Tlakový postrekovač je zariadenie, ktoré umožňuje rozprašovať vodu alebo postreky na rastliny pod tlakom pomocou špeciálnych trysiek. Toto ručné čerpadlo umožňuje vytvoriť tlak potrebný na rozprašovanie kvapaliny. Dlhá tyčová tryska umožňuje dosiahnuť aj na ťažko prístupné miesta. Prístroj bol navrhnutý na použitie výlučne v domácnosti a nie je možné ho používať profesionálne, t. j. vo firmách alebo za účelom zisku.

### UPOZORNENIE

Pred prácou so zariadením je potrebné prečítať si celý návod na obsluhu a riadiť sa ním. Dodávateľ nenesie zodpovednosť za prípadné škody alebo úrazy, ktoré vzniknú v dôsledku používania zariadenia v rozpore s jeho určením a nedodržania bezpečnostných predpisov a odporúčaní uvedených v tomto návode. Používanie zariadenia v rozpore s jeho určením má za následok aj stratu záručných práv používateľa.

### Popis zariadenia (obrázok na strane 2)

- 1 Nádrž
- 2 Pretlakový ventil
- 3 Čerpadlo
- 4 Rukoväť postrekovača
- 5 Hadica
- 6 Tyč trysky
- 7 Popruh na prenášanie

### AKO ZOSTAVIŤ:

Naskrutkujte predlžovaciu otočnú maticu na ovládací ventil. Nie sú potrebné žiadne nástroje.

### NÁVOD NA PLNENIE:

Uvoľnite tlak (pozri nižšie). Otvorte nádrž a pridajte postrekový roztok. Zmesi vyrobené zo zmáčateľných práškov alebo zmesi s obsahom usadenín precedte cez jemné sito alebo tkaninu. Nádrž nenapĺňajte na viac ako 3/4 jej objemu. Nádobu zatvorte a otočením uzáveru ju uzavrite.

### AKO ZVÝŠIŤ TLAK:

Zdvihnite rukoväť čerpadla úplne nahor a zatlačte ju úplne nadol. Opakujte, kým nedosiahnete požadovaný tlak v nádrži. Tlak otestujte vystreknutím kvapaliny. Vyšší tlak vytvára jemnejší prúd.

### AKO STREČIŤ:

Stlačte/uvoľnite ovládacie páky na rukoväti. Nastavte trysku otáčaním uzáveru trysky. Nádržou občas potraste, aby sa kvapaliny obsahujúce usadeniny dobre premiešali. Podľa potreby pridajte tlak.

### Ako uvoľniť tlak

Zdvihnutím poistného ventilu (2) uvoľnite tlak v nádrži.

### Tlak uvoľňujte vždy, keď:

- Po každom použití, a to aj v prípade, že ste prestali striekať len na niekoľko minút.
- Pred demontážou čerpadla.
- Pred demontážou predlžovacej trubice, krytu trysky alebo iných častí.
- Pred pokusom o odblokovanie trysky alebo výtlačného potrubia.
- Pred každou údržbou.
- Keď je striekacie zariadenie ponechané na slnku alebo iných teplých miestach.

## Bezpečnostné pokyny na obsluhu

Pri používaní zariadenia sa musia vždy dodržiavať bezpečnostné pokyny priložené k tomuto návodu, ako aj ďalšie pokyny BOZP. Postrekovač je určený na zavlažovanie a postrekovanie. Postrekovač nesmú používať osoby, ktoré neboli zaškolené na jeho používanie. Je zakázané, aby postrekovač používali deti. Nikdy nemierte zariadenie smerom k ľuďom alebo zvieratám. Prúd postrekovača nesmerujte proti vetru. Na pracovisku nejedzte, nepite a nefajčite. Počas práce používajte osobné ochranné prostriedky, ako je ochranný odev, ochrana rúk, tváre a dýchacích ciest. Musia sa prijať vhodné preventívne opatrenia, aby sa zabránilo expozícii postrekovaného výrobku. Postupujte podľa pokynov na obale alebo podľa pokynov výrobcu výrobku, ktorý sa má postriekať. Nestriekajte výrobky, ktoré sú v týchto pokynoch zakázané. Nestriekajte látky neznámeho zloženia a žieraviny, zásady a horľaviny. Zariadenie nepoužívajte, pokiaľ nie je nasadená tryska. Zariadenie nikdy nepoužívajte, ak je niektorá z jeho častí poškodená. Na čistenie zariadenia nikdy nepoužívajte benzín ani iné ľahko zápalné kvapaliny. Pary vo vnútri zariadenia by sa mohli vznietiť od iskier a spôsobiť výbuch zariadenia. Používajte len originálne náhradné diely, všetky opravy zverte autorizovanému servisnému stredisku. Pri plnení nádrže dbajte na zvýšenú opatnosť. V prípade rozliatia pred použitím postrekovača dôkladne vysušte mokré plochy. Počas práce je zakázané obračať postrekovač hore nohami, pretože by to mohlo spôsobiť nezvratné poškodenie čerpadla.

## Ďalšie dôležité upozornenia

Nádrž pevne a hermeticky zaskrutkujte. Ak dôjde k rozliatiu vody, pred uvedením postrekovača do prevádzky dôkladne vysušte jej zvyšky. Počas práce s postrekovačom je zakázané dopĺňať vodu. Je zakázané plniť nádrž ponorením do vody! Neprekračujte maximálnu kapacitu nádrže. Uistite sa, že voda určená na plnenie nádrže neobsahuje mechanické a chemické nečistoty. Na spustenie čerpania použite páku; nádrž musí byť pod dostatočným tlakom, aby ste mohli začať pracovať. Nádrž je vybavená poistným ventilom, ktorý sa otvorí, keď sa prekročí maximálny povolený tlak v nádrži. Čerpanie zastavte, keď je nádrž pod tlakom. Nasmerujte trysku na bezpečné miesto a stlačte spúšť. Z trysky musí vychádzať prúd vody. Ak nevychádza žiadny prúd vody, musí sa uvoľniť tlak na spúšť ventilu a vykonať opatrenia na zistenie príčiny nefunkčnosti postrekovača. Odporúča sa vykonať prvé striekanie čistou vodou, aby sa odstránili prípadné netesnosti a aby ste sa oboznámili s činnosťou postrekovača. Po skončení práce by sa mala z nádrže a z vodovodného potrubia postrekovača odstrániť všetka zvyšková voda. Pred odskrutkovaním uzáveru nádrže by sa mal zdvihnúť poistný ventil, aby sa vyrovnal tlak v nádrži s atmosférickým tlakom. Je zakázané prekročiť tlak 0,2 MPa (2 bar).

## Skladovanie a údržba

Neprenášajte postrekovač s naplnenou nádržou. Je zakázané skladovať postrekovač v blízkosti ohňa alebo iných zdrojov tepla. Neskladujte postrekovač pri teplotách nižších ako 0 °C a vyšších ako 40 °C.

Po každom použití dôkladne opláchnite nádrž, hadicu a trysku postrekovača čistou vodou.

ENG

## Pressure Sprayer - instructions for use

A pressurised sprayer is a device that allows water or sprays to be sprayed onto plants under pressure using special nozzles. This hand pump allows to create the pressure needed to spray the liquid. The long nozzle rod allows you to reach even hard-to-reach places. The device has been designed to be used exclusively in the home and cannot be used professionally, i.e. in companies or for profit.

### NOTICE

The entire instruction manual must be read and followed before working with the device. The supplier shall not be held liable for any damages or injuries resulting from the use of the equipment contrary to its intended use and from failure to comply with the safety regulations and recommendations of this manual. Use of the equipment contrary to its intended use also results in the loss of the user's warranty rights.

### Description of the device (illustration on page 2)

- 1 Tank
- 2 Pressure relief valve
- 3 Pump
- 4 Sprayer handle
- 5 Hose
- 6 Nozzle rod
- 7 Carrying strap

### HOW TO ASSEMBLE:

Attach the nozzle rod (6). Screw the extension swivel nut onto the control valve. No tools are required.

### HOW TO FILL:

Release pressure (see below). Open the tank and add spray solution. Strain mixtures made with wettable powders or those with sediment in them through a fine sieve or cloth. Do not fill the tank to more than 3/4 of its volume. Close the container and twist the cap to seal.

### HOW TO PRESSURIZE:

Lift the pump handle all the way up and push it all the way down. Repeat until you reach the desired pressure in the tank. Test the pressure by spraying the fluid. Higher pressure produces a softer stream.

### HOW TO SPRAY:

Press/release the control lever on the handle. Adjust the nozzle by turning the nozzle cap. Shake the tank occasionally to mix the sediment-containing fluids well. Add pressure as required.

### How to release pressure

Lift the pressure relief valve (2) to release the pressure in the container.

### Always release the pressure when:

- After each use, even if you only stop spraying for a few minutes.
- Before dismantling the pump.
- Before removing the extension tube, nozzle cap or other parts.
- Before attempting to unblock the nozzle or discharge line.
- Before any servicing.
- When spray equipment is left in the sun or other warm places.

## **Operating safety instructions**

The safety instructions enclosed with this manual, as well as other OHS instructions, must always be observed when using the equipment. The sprayer is designed for watering and spraying. The sprayer must not be used by persons who have not been trained to use it. It is forbidden for children to use the sprayer. Never point the device in the direction of people or animals. Do not point the spray stream into the wind. Do not eat, drink or smoke in the workplace. Use personal protective equipment such as protective clothing, hand, face and respiratory protection during work. Appropriate precautions must be taken to prevent exposure to the product being sprayed. Follow the instructions on the packaging or as specified by the manufacturer of the product to be sprayed. Do not spray products that are prohibited in these instructions. Do not spray substances of unknown composition and corrosives, bases and flammables. Do not use the equipment unless the nozzle is fitted. Never use the equipment if any of its parts are damaged. Never use gasoline or other easily flammable liquids to clean the equipment. Vapors inside the equipment could ignite from sparks and cause the equipment to explode. Use only original spare parts, entrust all repairs to an authorized service center. Exercise extreme caution when filling the tank. In case of spillage, dry wet areas thoroughly before using the sprayer. It is forbidden to turn the sprayer upside down while working, as this could cause irreversible damage to the pump.

## **Other important warnings**

Screw the tank tightly and hermetically. If water is spilled, dry the residue thoroughly before putting the sprayer into operation. It is forbidden to refill the water while working with the sprayer. It is forbidden to fill the tank by immersing it in water! Do not exceed the maximum tank capacity. Ensure that the water intended for filling the tank is free of mechanical and chemical impurities. Use the lever to start pumping; the tank must be adequately pressurised to start work. The tank is equipped with a pressure relief valve which opens when the maximum permissible pressure in the tank is exceeded. Stop pumping when the tank is pressurised. Point the nozzle to a safe place and pull the trigger. The nozzle must emit a stream of spray water. If no stream of water comes out, the pressure on the valve trigger must be released and action taken to determine the cause of the malfunctioning sprayer. It is recommended that the first spraying with clean water be carried out to eliminate any leaks and to familiarise oneself with the operation of the sprayer. When the work is completed, any residual water should be removed from the tank and from the sprayer water line. Before unscrewing the tank cap, the pressure relief valve should be lifted to equalize the pressure inside the tank with the atmospheric pressure. It is forbidden to exceed a pressure of 0.2 MPa (2 bar).

## **Storage and maintenance**

Do not move the sprayer with a filled tank. It is forbidden to store the sprayer near fire or other heat sources. Do not store the sprayer at temperatures below 0°C and above 40°C.

Thoroughly rinse the tank, hose and nozzles of the sprayer with clean water after each use.



**D**

## Drucksprüher - Gebrauchsanweisung

Ein Drucksprühergerät ist ein Gerät, mit dem Wasser oder Sprays mit Hilfe spezieller Düsen unter Druck auf Pflanzen gesprüht werden können. Mit dieser Handpumpe lässt sich der zum Versprühen der Flüssigkeit erforderliche Druck erzeugen. Der lange Düsenstab ermöglicht es, auch schwer zugängliche Stellen zu erreichen. Das Gerät ist ausschließlich für den Hausgebrauch bestimmt und kann nicht professionell, d.h. in Unternehmen oder zu Erwerbszwecken, eingesetzt werden.

### HINWEIS

Vor der Arbeit mit dem Gerät muss die gesamte Gebrauchsanweisung gelesen und befolgt werden. Der Lieferant haftet nicht für Schäden oder Verletzungen, die sich aus der nicht bestimmungsgemäßen Verwendung des Geräts und aus der Nichtbeachtung der Sicherheitsvorschriften und Empfehlungen dieser Anleitung ergeben. Eine nicht bestimmungsgemäße Verwendung des Geräts führt auch zum Verlust der Garantieansprüche des Benutzers.

### Beschreibung des Geräts (Abbildung auf Seite 2)

- 1 Behälter
- 2 Druckbegrenzungsventil
- 3 Pumpe
- 4 Handgriff des Sprühergeräts
- 5 Schlauch
- 6 Düsenstange
- 7 Trageriemen

### ZUSAMMENBAU:

Befestigen Sie die Düsenstange (6). Schrauben Sie die Überwurfmutter der Verlängerung auf das Steuerventil. Es wird kein Werkzeug benötigt.

### WIE FÜLLEN:

Druck ablassen (siehe unten). Den Behälter öffnen und die Spritzbrühe einfüllen. Mischungen, die aus benetzbaren Pulvern oder solchen mit

Ablagerungen bestehen, durch ein feines Sieb oder Tuch abseihen. Den Behälter nicht mehr als 3/4 seines Volumens füllen. Den Behälter verschließen und den Deckel zum Versiegeln drehen.

### WIE MAN DRUCK AUFBAUT:

Heben Sie den Pumpengriff ganz nach oben und drücken Sie ihn ganz nach unten. Wiederholen Sie diesen Vorgang, bis Sie den gewünschten Druck im Behälter erreicht haben. Testen Sie den Druck, indem Sie die Flüssigkeit versprühen. Ein höherer Druck erzeugt einen weicheren Strahl.

### WIE SPRÜHEN:

Drücken Sie den Steuerhebel am Griff und lassen Sie ihn los. Stellen Sie die Düse ein, indem Sie die Düsenkappe drehen. Den Tank gelegentlich schütteln, um die sedimenthaltigen Flüssigkeiten gut zu mischen. Nach Bedarf Druck aufbringen.

### So lassen Sie den Druck ab

Heben Sie das Druckentlastungsventil (2) an, um den Druck im Behälter abzulassen.

### Lassen Sie immer den Druck ab, wenn:

- Nach jedem Gebrauch, auch wenn Sie nur ein paar Minuten mit dem Sprühen aufgehört.
- Vor der Demontage der Pumpe.
- Bevor Sie das Verlängerungsrohr, die Düsenkappe oder andere Teile entfernen.
- Bevor Sie versuchen, die Düse oder die Druckleitung zu entstopfen.
- Vor jeder Wartung.
- Wenn das Spritzgerät in der Sonne oder an anderen warmen Orten abgestellt wird.

### Sicherheitshinweise für den Betrieb

Die dieser Anleitung beiliegenden Sicherheitshinweise sowie andere Arbeitsschutzvorschriften müssen bei der Verwendung des

Geräts stets beachtet werden. Das Spritzgerät ist zum Gießen und Sprühen bestimmt. Das Sprühergerät darf nicht von Personen benutzt werden, die nicht in die Bedienung eingewiesen wurden. Kindern ist die Benutzung des Gerätes untersagt. Richten Sie das Gerät niemals in Richtung von Menschen oder Tieren. Richten Sie den Sprühstrahl nicht in den Wind. Am Arbeitsplatz nicht essen, trinken oder rauchen. Bei der Arbeit persönliche Schutzausrüstung wie Schutzkleidung, Hand-, Gesichts- und Atemschutz verwenden. Es müssen geeignete Vorkehrungen getroffen werden, um eine Exposition gegenüber dem zu versprühenden Produkt zu vermeiden. Befolgen Sie die Anweisungen auf der Verpackung oder die Angaben des Herstellers des zu versprühenden Produkts. Keine Produkte versprühen, die in dieser Anleitung verboten sind. Sprühen Sie keine Stoffe unbekannter Zusammensetzung und keine ätzenden, basischen oder entzündlichen Stoffe. Verwenden Sie das Gerät nur, wenn die Düse montiert ist. Verwenden Sie das Gerät nicht, wenn Teile davon beschädigt sind. Verwenden Sie zum Reinigen des Geräts niemals Benzin oder andere leicht entzündliche Flüssigkeiten. Die Dämpfe im Inneren des Geräts könnten sich durch Funken entzünden und das Gerät zur Explosion bringen. Verwenden Sie nur Original-Ersatzteile und überlassen Sie alle Reparaturen einem autorisierten Service-Center. Seien Sie beim Befüllen des Tanks äußerst vorsichtig. Falls etwas verschüttet wird, trocknen Sie die nassen Stellen gründlich ab, bevor Sie das Spritzgerät benutzen. Es ist verboten, das Spritzgerät während der Arbeit auf den Kopf zu stellen, da dies zu irreversiblen Schäden an der Pumpe führen kann.

### **Weitere wichtige Warnhinweise**

Verschließen Sie den Behälter fest und luftdicht. Wenn Wasser verschüttet wurde, trocknen Sie die Rückstände gründlich, bevor Sie das Gerät in Betrieb nehmen. Es ist verboten, während der Arbeit mit dem Gerät Wasser nachzufüllen. Es ist verboten, den Behälter durch Eintauchen in Wasser zu befüllen! Das maximale Fassungsvermögen des Behälters darf nicht überschritten werden. Vergewissern Sie

sich, dass das für die Befüllung des Behälters bestimmte Wasser frei von mechanischen und chemischen Verunreinigungen ist. Betätigen Sie den Hebel, um den Pumpvorgang zu starten; der Tank muss unter ausreichendem Druck stehen, damit die Arbeit beginnen kann. Der Tank ist mit einem Überdruckventil ausgestattet, das sich öffnet, wenn der maximal zulässige Druck im Tank überschritten wird. Hören Sie auf zu pumpen, wenn der Behälter unter Druck steht. Richten Sie die Düse auf eine sichere Stelle und betätigen Sie den Abzug. Aus der Düse muss ein Sprühwasserstrahl austreten. Tritt kein Wasserstrahl aus, so ist der Druck am Ventilabzug zu entlasten und die Ursache für die Fehlfunktion des Sprühergeräts zu ermitteln. Es wird empfohlen, die erste Spritzung mit sauberem Wasser durchzuführen, um eventuelle Leckagen zu beseitigen und sich mit der Funktionsweise des Spritzgerätes vertraut zu machen. Nach Beendigung der Arbeiten sollten alle Wasserreste aus dem Behälter und aus der Wasserleitung des Spritzgeräts entfernt werden. Bevor der Behälterdeckel abgeschraubt wird, muss das Überdruckventil angehoben werden, um den Druck im Behälter mit dem atmosphärischen Druck auszugleichen. Es ist verboten, einen Druck von 0,2 MPa (2 bar) zu überschreiten.

### **Lagerung und Wartung**

Das Sprühergerät darf nicht mit gefülltem Behälter bewegt werden. Es ist verboten, das Spritzgerät in der Nähe von Feuer oder anderen Wärmequellen zu lagern. Lagern Sie das Spritzgerät nicht bei Temperaturen unter 0°C und über 40°C.

Spülen Sie den Behälter, den Schlauch und die Düsen des Spritzgerätes nach jedem Gebrauch gründlich mit sauberem Wasser aus.

PL

## Opryskiwacz ciśnieniowy - instrukcja obsługi

Opryskiwacz ciśnieniowy to urządzenie, które umożliwia rozpylanie wody lub aerozoli na rośliny pod ciśnieniem za pomocą specjalnych dysz. Ta ręczna pompka umożliwia wytworzenie ciśnienia potrzebnego do rozpylenia cieczy. Długi pręt dyszy pozwala dotrzeć nawet do trudno dostępnych miejsc. Urządzenie zostało zaprojektowane wyłącznie do użytku domowego i nie może być używane profesjonalnie, tj. w firmach lub w celach zarobkowych.

### UWAGA

Przed przystąpieniem do pracy z urządzeniem należy zapoznać się z całą instrukcją obsługi. Dostawca nie ponosi odpowiedzialności za jakiegokolwiek szkody lub obrażenia wynikające z użytkowania urządzenia niezgodnie z jego przeznaczeniem oraz z nieprzestrzegania przepisów bezpieczeństwa i zaleceń niniejszej instrukcji. Użytkowanie urządzenia niezgodnie z jego przeznaczeniem skutkuje również utratą przez użytkownika praw gwarancyjnych.

### Opis urządzenia (ilustracja na stronie 2)

- 1 Zbiornik
- 2 Ciśnieniowy zawór bezpieczeństwa
- 3 Pompa
- 4 Uchwyt opryskiwacza
- 5 Wąż
- 6 Pręt dyszy
- 7 Pasek do przenoszenia

### SPOSÓB MONTAŻU:

Zamocować pręt dyszy (6). Nakręcić przedłużającą nakrętkę obrotową na zawór sterujący. Nie są wymagane żadne narzędzia.

### SPOSÓB NAPEŁNIANIA:

Zwolnić ciśnienie (patrz poniżej). Otworzyć zbiornik i dodać roztwór do opryskiwania. Mieszaniny wykonane z proszków zwilża-

nych lub zawierających osad precedzić przez drobne sito lub szmatkę. Nie napełniać zbiornika do więcej niż 3/4 jego objętości. Zamknąć zbiornik i przekręcić korek w celu uszczelnienia.

### JAK ZWIĘKSZYĆ CIŚNIENIE:

Podnieś dźwignię pompy do końca i popchnij ją do końca w dół. Powtarzaj tę czynność do momentu osiągnięcia żądanego ciśnienia w zbiorniku. Przetestuj ciśnienie, rozpylając płyn. Wyższe ciśnienie zapewnia bardziej miękkie strumień.

### SPOSÓB ROZPYLANIA:

Naciśnij/zwolnij dźwignię sterującą na uchwycie. Wyreguluj dyszę, obracając nasadkę dyszy. Od czasu do czasu wstrząśnąć zbiornikiem, aby dobrze wymieszać płyny zawierające osady. W razie potrzeby zwiększ ciśnienie.

### Jak zmniejszyć ciśnienie

Podnieś zawór bezpieczeństwa (2), aby uwolnić ciśnienie w zbiorniku.

### Zawsze zwalnij ciśnienie, gdy:

- Po każdym użyciu, nawet jeśli opryskiwanie zostało przerwane tylko na kilka minut.
- Przed demontażem pompy.
- Przed zdjęciem rurki przedłużającej, nasadki dyszy lub innych części.
- Przed próbą odblokowania dyszy lub przewodu wylotowego.
- Przed jakimkolwiek serwisowaniem.
- Gdy urządzenie natryskowe jest pozostawione na słońcu lub w innym ciepłym miejscu.

### Instrukcje dotyczące bezpieczeństwa pracy

Instrukcje bezpieczeństwa dołączone do niniejszej instrukcji, jak również inne instruk-

cje BHP, muszą być zawsze przestrzegane podczas korzystania z urządzenia. Opryskiwacz jest przeznaczony do nawadniania i opryskiwania. Opryskiwacz nie może być używany przez osoby, które nie zostały przeszkolone w zakresie jego obsługi. Zabrania się używania opryskiwacza przez dzieci. Nigdy nie kieruj urządzeniem w stronę ludzi lub zwierząt. Nie kieruj strumienia natrysku w stronę wiatru. Nie jeść, nie pić i nie palić w miejscu pracy. Podczas pracy należy stosować środki ochrony osobistej, takie jak odzież ochronna, ochrona rąk, twarzy i dróg oddechowych. Należy podjąć odpowiednie środki ostrożności, aby zapobiec narażeniu na rozpylany produkt. Należy postępować zgodnie z instrukcjami podanymi na opakowaniu lub określonymi przez producenta natryskiwanego produktu. Nie rozpylać produktów, które są zabronione w niniejszej instrukcji. Nie rozpylać substancji o nieznanym składzie oraz substancji żrących, zasadowych i łatwopalnych. Nie używać urządzenia, jeśli nie jest zamontowana dysza. Nie wolno używać urządzenia, jeśli którakolwiek z jego części jest uszkodzona. Do czyszczenia urządzenia nie wolno używać benzyny ani innych łatwopalnych płynów. Oparry wewnątrz urządzenia mogą zapalić się od iskier i spowodować wybuch urządzenia. Używaj wyłącznie oryginalnych części zamiennych, a wszelkie naprawy powierzaj autoryzowanemu centrum serwisowemu. Podczas napełniania zbiornika należy zachować szczególną ostrożność. W przypadku rozlania cieczy należy dokładnie osuszyć mokre powierzchnie przed użyciem opryskiwacza. Zabrania się odwracania opryskiwacza do góry nogami podczas pracy, ponieważ może to spowodować nieodwracalne uszkodzenie pompy.

### **Inne ważne ostrzeżenia**

Zbiornik należy szczelnie i hermetycznie zakręcić. W przypadku rozlania wody należy dokładnie osuszyć pozostałości przed uruchomieniem opryskiwacza. Zabrania się uzupełniania wody podczas pracy z oprys-

kiwaczem. Zabrania się napełniania zbiornika poprzez zanurzenie go w wodzie! Nie przekraczać maksymalnej pojemności zbiornika. Upewnij się, że woda przeznaczona do napełniania zbiornika jest wolna od zanieczyszczeń mechanicznych i chemicznych. Użyj dźwigni, aby rozpocząć pompowanie; zbiornik musi być pod odpowiednim ciśnieniem, aby rozpocząć pracę. Zbiornik jest wyposażony w ciśnieniowy zawór bezpieczeństwa, który otwiera się po przekroczeniu maksymalnego dopuszczalnego ciśnienia w zbiorniku. Zatrzymaj pompowanie, gdy zbiornik jest pod ciśnieniem. Skieruj dyszę w bezpieczne miejsce i pociągnij za spust. Dysza musi emitować strumień rozpylonej wody. Jeśli strumień wody nie wypływa, należy zmniejszyć ciśnienie na spuście zaworu i podjąć działania w celu ustalenia przyczyny nieprawidłowego działania opryskiwacza. Zaleca się wykonanie pierwszego oprysku czystą wodą w celu wyeliminowania nieszczelności i zapoznania się z działaniem opryskiwacza. Po zakończeniu prac należy usunąć resztki wody ze zbiornika i z przewodu wodnego opryskiwacza. Przed odkręceniem korka zbiornika należy podnieść zawór bezpieczeństwa w celu wyrównania ciśnienia wewnątrz zbiornika z ciśnieniem atmosferycznym. Zabrania się przekraczania ciśnienia 0,2 MPa (2 bar).

### **Przechowywanie i konserwacja**

Nie należy przenosić opryskiwacza z napełnionym zbiornikiem. Zabrania się przechowywania opryskiwacza w pobliżu ognia lub innych źródeł ciepła. Nie przechowywać opryskiwacza w temperaturach poniżej 0°C i powyżej 40°C.

Po każdym użyciu należy dokładnie przepłukać zbiornik, wąż i dysze opryskiwacza czystą wodą.

**H**

## Nyomásos permetezőgép - használati utasítás

A nyomás alatti permetező olyan eszköz, amely lehetővé teszi, hogy a vizet vagy permetszereket speciális fúvókák segítségével nyomás alatt permetezzék a növényekre. Ez a kézi szivattyú lehetővé teszi a folyadék permetezéséhez szükséges nyomás létrehozását. A hosszú fúvókarúdnak köszönhetően még a nehezen hozzáférhető helyeket is elérheti. A készüléket kizárólag otthoni használatra tervezték, és nem használható professzionálisan, azaz cégeknél vagy profitszerzés céljából.

### FIGYELMEZTETÉS

A készülékkel való munkavégzés előtt a teljes használati utasítást el kell olvasni és be kell tartani. A beszállító nem vállal felelősséget a készülék rendeltetésellenes használatából, valamint a jelen kézikönyv biztonsági előírásainak és ajánlásainak be nem tartásából eredő károkért vagy sérülésekért. A berendezés rendeltetésellenes használata a felhasználó garanciális jogainak elvesztését is eredményezi.

### A készülék leírása (illusztráció a 2. oldalon)

- 1 Tartály
- 2 Nyomáscsökkentő szelep
- 3 Szivattyú
- 4 Permetező fogantyú
- 5 Tömlő
- 6 Fúvókarú
- 7 Hordozósíj

### ÖSSZESZERELÉS:

Csatlakoztassa a fúvókarudat (6). Csavarja a hosszabbító forgóanyát a vezérlőszelepre. Nincs szükség szerszámra.

### HOGYAN KELL FELTÖLTENI:

Engedje le a nyomást (lásd alább). Nyissa ki a tartályt, és töltsé hozzá a permetoldatot. A nedvesíthető porokból vagy üledéket tartalmazó keverékeket finom szitán vagy ruhán keresztül szűrje át. Ne töltsé meg a tartályt a térfogatának 3/4-énél nagyobb részéig. Zárja le a tartályt, és csavarja el a kupakot a lezáráshoz.

### HOGYAN KELL NYOMÁS ALÁ HELYEZNI:

Emelje fel teljesen a szivattyú fogantyúját, és nyomja le teljesen. Ismétlje ezt addig, amíg el nem éri a tartályban a kívánt nyomást. Tesztelje a nyomást a folyadék kifújásával. A nagyobb nyomás lágyabb sugárzást eredményez.

### HOGYAN KELL PERMETEZNI:

Nyomja meg/engedje el a fogantyún lévő vezérlőkart. Állítsa be a fúvókát a fúvókasapka elforgatásával. Időnként rázza meg a tartályt, hogy az üledéket tartalmazó folyadékok jól összekeveredjenek. Adja hozzá a nyomást szükség szerint.

### A nyomás kiengedése

Emelje fel a nyomáscsökkentő szelepet (2) a tartályban lévő nyomás megszüntetéséhez.

### Mindig engedje le a nyomást, amikor:

- Minden használat után, még akkor is, ha csak néhány percre hagyja abba a permetezést.
- A szivattyú szétszerelése előtt.
- A hosszabbítócső, a fúvókasapka vagy más alkatrészek eltávolítása előtt.
- Mielőtt megpróbálná feloldani a fúvóka vagy a kifolyóvezeték dugulását.
- Bármilyen szervizelés előtt.
- Ha a permetező berendezést a napon vagy más meleg helyen hagyja.

## Üzemeltetési biztonsági utasítások

A berendezés használata során mindig be kell tartani a jelen kézikönyvhöz mellékelt biztonsági utasításokat, valamint az egyéb munkavédelmi utasításokat. A permetezőgépet öntözésre és permetezésre tervezték. A permetezőt nem használhatják olyan személyek, akiket nem képeztek ki a használatára. A permetezőt gyermekek számára tilos használni. Soha ne irányítsa a készüléket emberek vagy állatok irányába. Ne irányítsa a permetezőt a szél felé. Ne egyen, ne igyon és ne dohányozzon a munkahelyen. A munka során használjon egyéni védőfelszerelést, például védőruházatot, kéz-, arc- és légzésvédelmet. Megfelelő övintézkedéseket kell tenni a permetezett termékkel való érintkezés megelőzésére. Kövesse a csomagoláson található vagy a permetezőndő termék gyártója által megadott utasításokat. Ne permetezzen olyan termékeket, amelyeket a jelen utasítás tilt. Ne permetezzen ismeretlen összetételű anyagokat, valamint maró, bázisos és gyúlékony anyagokat. Ne használja a berendezést, ha a fúvóka nincs felszerelve. Soha ne használja a berendezést, ha annak bármelyik alkatrésze sérült. Soha ne használjon benzint vagy más könnyen gyúlékony folyadékot a berendezés tisztításához. A berendezés belsejében lévő gőzök szikrák hatására meggyulladhatnak, és a berendezés felrobbanhat. Kizárólag eredeti pótalkatrészeket használjon, minden javítást bizonnyal hivatalszervizre. A tartály feltöltésekor fokozott óvatossággal járjon el. Kiömlés esetén a permetezőgép használata előtt alaposan szárítsa meg a nedves területeket. Tilos a permetezőt munka közben fejjel lefelé fordítani, mert ez a szivattyú visszafordíthatatlan károsodását okozhatja.

## Egyéb fontos figyelmeztetések

A tartályt szorosan és hermetikusan csavarja be. Ha víz kiömlik, a permetezőgép üzembe helyezése előtt alaposan szárítsa meg a maradékot. A permetezővel való munka közben tilos a vizet újratölteni. Tilos a tartályt vízbe merítve feltölteni! Ne lépje túl a tartály maximális kapacitását. Ügyeljen arra, hogy a tartály feltöltésére szánt víz mechanikai és kémiai szennyeződésektől mentes legyen. A karral indítsa el a szivattyúzást; a tartályban megfelelő nyomásnak kell lennie a munka megkezdéséhez. A tartály nyomáscsökkentő szeleppel van felszerelve, amely kinyílik, ha a tartályban lévő maximálisan megengedett nyomást túllépi. Állítsa le a szivattyúzást, ha a tartály nyomás alatt van. Irányítsa a fúvókát egy biztonságos helyre, és húzza meg a ravaszt. A fúvókának vízugarat kell kibocsátania. Ha nem jön ki vízugar, akkor a szelep kioldóján lévő nyomást fel kell oldani, és intézkedni kell a permetező hibás működésének okáról. Ajánlatos az első permetezést tiszta vízzel elvégezni az esetleges szivárgások megszüntetése és a permetező működésének megismerése érdekében. A munka befejeztével a maradék vizet el kell távolítani a tartályból és a permetező vízvezetékéből. A tartály kupakjának lecsavarása előtt fel kell emelni a nyomáscsökkentő szelepet, hogy a tartályban lévő nyomás kiegyenlítődjön a légköri nyomással. Tilos a 0,2 MPa (2 bar) nyomást túllépni.

## Tárolás és karbantartás

Ne mozgassa a permetezőt teli tartállyal. Tilos a permetezőt tűz vagy más hőforrás közelében tárolni. Ne tárolja a permetezőt 0 °C alatti és 40 °C feletti hőmérsékleten.

Minden használat után alaposan öblítse ki a permetező tartályát, tömlőt és fúvókáit tiszta vízzel.

**SLO**

## Tlačni razpršilnik - navodila za uporabo

Tlačni razpršilnik je naprava, ki s posebnimi šobami omogoča razprševanje vode ali škropiv na rastline pod pritiskom. Ročna črpalka omogoča ustvarjanje tlaka, potrebnega za razprševanje tekočine. Dolga palica šobe omogoča, da dosežete tudi težko dostopna mesta. Naprava je bila zasnovana za uporabo izključno doma in je ni mogoče uporabljati profesionalno, tj. v podjetjih ali v pridobitne namene.

### OBVESTILO

Pred začetkom dela z napravo je treba prebrati celoten priročnik z navodili in ga upoštevati. Dobavitelj ni odgovoren za morebitno škodo ali poškodbe, ki bi nastale zaradi uporabe naprave v nasprotju z njenim namenom ter zaradi neupoštevanja varnostnih predpisov in priporočil iz tega priročnika. Zaradi uporabe opreme v nasprotju z njeno predvideno uporabo uporabnik izgubi tudi garancijske pravice.

### Opis naprave (slika na strani 2)

- 1 Rezervoar
- 2 Ventil za sprostitev tlaka
- 3 Črpalka
- 4 Ročaj razpršilnika
- 5 Cev
- 6 Šobna palica
- 7 Trak za prenašanje

### KAKO SESTAVITI:

Privijte vrtljivo matico podaljška na krmilni ventil. Orodje ni potrebno.

### KAKO NAPOLNITI:

Sprostite tlak (glejte spodaj). Odprite rezervoar in dodajte razpršilno raztopino. Mešanice, narejene iz razmočljivih praškov ali tistih, v katerih so usedline, precedite skozi fino sito ali tkanino. Rezervoarja ne napolnite do več kot 3/4 njegove prostornine. Zaprite posodo in zavrtite pokrovček, da se zapre.

### KAKO POVEČATI TLAK:

Ročaj črpalke dvignite do konca navzgor in ga potisnite do konca navzdol. Ponavljajte, dokler ne dosežete želenega tlaka v posodi. Tlak preizkusite tako, da razpršite tekočino. Višji tlak povzroči mehkejši curek.

### KAKO PRŠITI:

Pritisnite/spustite krmilno ročico na ročaju. Nastavite šobo z obračanjem pokrovčka šobe. Rezervoar občasno pretresite, da se tekočine, ki vsebujejo usedline, dobro premešajo. Po potrebi dodajte tlak.

### Kako sprostiti tlak

Dvignite razbremenilni ventil (2), da sprostite tlak v posodi.

### Pritisk sprostite vedno, ko:

- Po vsaki uporabi, tudi če pršenje prekinete le za nekaj minut.
- Pred razstavljanjem črpalke.
- Preden odstranite podaljšek, pokrovček šobe ali druge dele.
- Preden poskušate odblokirati šobo ali izpušno cev.
- Pred vsakim servisiranjem.
- Kadar škropilno opremo pustite na soncu ali drugih toplih mestih.

## Varnostna navodila za uporabo

Pri uporabi opreme je treba vedno upoštevati varnostna navodila, ki so priložena temu priročniku, in druga navodila za varnost in zdravje pri delu. Razpršilnik je namenjen za zalivanje in škropljenje. Škropilnice ne smejo uporabljati osebe, ki niso bile usposobljene za njeno uporabo. Otrokom je uporaba razpršilnika prepovedana. Naprave nikoli ne usmerjajte v smeri ljudi ali živali. Ne usmerjajte curka škropilne brozge proti vetru. Na delovnem mestu ne jejte, ne pijte in ne kadite. Med delom uporabljajte osebno zaščitno opremo, kot so zaščitna oblačila, zaščitna rok, obraza in dihal. Sprejeti je treba ustrezne previdnostne ukrepe za preprečevanje izpostavljenosti razpršenemu proizvodu. Upoštevajte navodila na embalaži ali navodila proizvajalca izdelka, ki ga je treba razpršiti. Ne pršite izdelkov, ki so v teh navodilih prepovedani. Ne pršite snovi neznane sestave ter jedkih, bazičnih in vnetljivih snovi. Naprave ne uporabljajte, če ni nameščena šoba. Opreme nikoli ne uporabljajte, če je kateri koli njen del poškodovan. Za čiščenje opreme nikoli ne uporabljajte bencina ali drugih lahko vnetljivih tekočin. Hlapi v notranjosti opreme se lahko zaradi iskenja vžgejo in povzročijo eksplozijo opreme. Uporabljajte samo originalne nadomestne dele, vsa popravila zaupajte pooblaščenemu servisnemu centru. Pri polnjenju rezervoarja bodite izjemno previdni. V primeru razlitja pred uporabo razpršilnika temeljito posušite mokre površine. Med delom je škropilnico prepovedano obrniti na glavo, saj lahko to povzroči nepopravljive poškodbe črpalke.

## Druga pomembna opozorila

Rezervoar tesno in hermetično privijte. V primeru razlitja vode ostanke temeljito posušite, preden začnete uporabljati pršilnik. Med delom z razpršilnikom je prepovedano ponovno polniti vodo. Prepovedano je polniti rezervoar tako, da ga potopite v vodo! Ne prekoračite največje prostornine rezervoarja. Prepričajte se, da voda, namenjena polnjenju rezervoarja, ne vsebuje mehanskih in kemičnih nečistoč. Za začetek črpanja uporabite vzvod; za začetek dela mora biti v rezervoarju ustrezen tlak. Rezervoar je opremljen z razbremenilnim ventilom, ki se odpre, ko je presežen največji dovoljeni tlak v rezervoarju. Črpanje ustavite, ko je tlak v rezervoarju dosežen. Šobo usmerite na varno mesto in pritisnite sprožilec. Iz šobe mora priteči curek vode. Če ne pride od curka vode, je treba sprostiti pritisk na sprožilec ventila in ukrepati, da se ugotovi vzrok nepravilnega delovanja škropilnice. Priporočljivo je, da se prvo škropljenje opravi s čisto vodo, da se odpravijo morebitna puščanja in da se seznanite z delovanjem razpršilnika. Po končanem delu je treba iz rezervoarja in vodovodne cevi škropilnice odstraniti vse ostanke vode. Preden odvijete pokrov rezervoarja, je treba dvigniti varnostni ventil, da se tlak v rezervoarju izenači z atmosferskim tlakom. Prepovedano je preseči tlak 0,2 MPa (2 bara).

## Shranjevanje in vzdrževanje

Ne premikajte škropilnice s polnim rezervoarjem. Škropilnico je prepovedano shranjevati v bližini ognja ali drugih virov toplote. Škropilnice ne shranjujte pri temperaturah pod 0 °C in nad 40 °C.

Po vsaki uporabi temeljito sperite rezervoar, cev in šobe škropilnice s čisto vodo.



HR

## Tlačni raspršivač - upute za uporabu

Prskalica pod tlakom je uređaj koji omogućuje raspršivanje vode ili sprejeva na biljke pod pritiskom pomoću posebnih mlaznica. Ova ručna pumpa omogućuje stvaranje pritiska potrebnog za prskanje tekućine. Dugačka šipka mlaznice omogućuje vam da dosegnete čak i teško dostupna mjesta. Uređaj je namijenjen isključivo za kućnu upotrebu i ne može se koristiti profesionalno, tj. u poduzećima ili za profit.

### OBAVIJEST

Cijeli priručnik s uputama mora se pročitati i slijediti prije rada s uređajem. Dobavljač se neće smatrati odgovornim za bilo kakvu štetu ili ozljede nastale korištenjem opreme u surotnosti s njezinom namjenom i nepridržavanjem sigurnosnih propisa i preporuka iz ovog priručnika. Korištenje opreme suprotno njezinoj namjeni također rezultira gubitkom prava korisnika na jamstvo.

### Opis uređaja (ilustracija na stranici 2)

- 1 Spremnik
- 2 Ventil za smanjenje tlaka
- 3 Pumpa
- 4 Ručka prskalice
- 5 Crijevo
- 6 Šipka mlaznice
- 7 Traka za nošenje

### KAKO SASTAVITI:

Pričvrstite šipku mlaznice (6). Zavrnite produžnu okretnu maticu na regulacijski ventil. Nije potreban nikakav alat.

### KAKO PUNITI:

Otpustite tlak (vidi dolje). Otvorite spremnik i dodajte otopinu za prskanje. Procijedite mješavine napravljene od vlaživih prašaka ili onih s talogom kroz fino sito ili tkaninu. Ne puniti spremnik više od 3/4 volumena. Zatvorite spremnik i zavrnite čep da se zatvori.

### KAKO STAVITI PRITISAK:

Podignite ručicu pumpe do kraja i gurnite je do kraja. Ponavljajte dok ne postignete željeni tlak u spremniku. Ispitajte tlak prskanjem tekućine. Veći tlak proizvodi mekši mlaz.

### KAKO PRSKATI:

Pritisnite/otпустite upravljačku polugu na ručki. Podesite mlaznicu okretanjem poklopca mlaznice. Povremeno protresite spremnik kako biste dobro promiješali tekućine koje sadrže sediment. Po potrebi dodajte pritisak.

### Kako osloboditi pritisak

**Podignite sigurnosni ventil (2) kako biste oslobodili tlak u spremniku.**

### Uvijek otpustite pritisak kada:

- Nakon svake uporabe, čak i ako prestanete prskati samo na nekoliko minuta.
- Prije rastavljanja pumpe.
- Prije uklanjanja produžne cijevi, poklopca mlaznice ili drugih dijelova.
- Prije pokušaja deblokiranja mlaznice ili ispusnog voda.
- Prije bilo kakvog servisiranja.
- Kada se oprema za prskanje ostavi na suncu ili drugim toplim mjestima.

## **Sigurnosne upute za rad**

Sigurnosne upute priložene ovom priručniku, kao i ostale upute o zaštiti na radu, moraju se uvijek pridržavati prilikom korištenja opreme. Prskalica je namijenjena za zalijevanje i prskanje. Prskalicu ne smiju koristiti osobe koje nisu bile obučene za korištenje. Zabranjeno je da djeca koriste raspršivač. Nikada nemojte usmjeravati uređaj u smjeru ljudi ili životinja. Nemojte usmjeravati mlaz spreja prema vjetru. Ne jesti, piti i ne pušiti na radnom mjestu. Tijekom rada koristiti osobnu zaštitnu opremu kao što je zaštitna odjeća, zaštita za ruke, lice i dišne puteve. Moraju se poduzeti odgovarajuće mjere opreza kako bi se spriječilo izlaganje proizvodu koji se prska. Slijedite upute na pakiranju ili kako je naveo proizvođač proizvoda koji se prska. Nemojte prskati proizvode koji su zabranjeni ovim uputama. Nemojte prskati tvari nepoznatog sastava i nagrizajuće, baze i zapaljive tvari. Nemojte koristiti opremu ako mlaznica nije postavljena. Nikada nemojte koristiti opremu ako je bilo koji njezin dio oštećen. Nikada ne koristite benzin ili druge lako zapaljive tekućine za čišćenje opreme. Pare unutar opreme mogu se zapaliti od iskri i uzrokovati eksploziju opreme. Koristite samo originalne rezervne dijelove, sve popravke povjerite ovlaštenom servisu. Budite krajnje oprezni prilikom punjenja spremnika. U slučaju prolijevanja, temeljito osušite mokra područja prije uporabe prskalice. Zabranjeno je okretati prskalicu naopako tijekom rada jer bi to moglo uzrokovati nepopravljivo oštećenje pumpe.

## **Ostala važna upozorenja**

Čvrsto i hermetički zavrnite spremnik. Ako se voda prolije, temeljito osušite ostatke prije puštanja prskalice u rad. Zabranjeno je dolijevanje vode tijekom rada s prskalicom. Zabranjeno je punjenje rezervoara uranjanjem u vodu! Nemojte prekoračiti maksimalni kapacitet spremnika. Provjerite je li voda namijenjena za punjenje spremnika bez mehaničkih i kemijskih nečistoća. Koristite polugu za početak pumpanja; spremnik mora biti pod odgovarajućim tlakom za početak rada. Spremnik je opremljen ventilom za smanjenje tlaka koji se otvara kada se prekorači maksimalno dopušteni tlak u spremniku. Zaustavite pumpanje kada je spremnik pod pritiskom. Usmjerite mlaznicu na sigurno mjesto i povucite okidač. Mlaznica mora ispuštati mlaz raspršene vode. Ako ne izlazi mlaz vode, potrebno je otpustiti pritisak na okidaču ventila i poduzeti mjere kako bi se utvrdio uzrok neispravnog rada prskalice. Preporuča se prvo prskanje obaviti čistom vodom kako bi se otklonila eventualna curenja i upoznao se s radom prskalice. Kada je posao dovršen, svu zaostalu vodu treba ukloniti iz spremnika i iz vodova prskalice. Prije odvrtnja čepa spremnika potrebno je podignuti sigurnosni ventil kako bi se tlak unutar spremnika izjednačio s atmosferskim tlakom. Zabranjeno je prekoračiti tlak od 0,2 MPa (2 bara).

## **Skladištenje i održavanje**

Nemojte pomicati prskalicu s napunjenim spremnikom. Zabranjeno je čuvati prskalicu u blizini vatre ili drugih izvora topline. Nemojte skladištiti prskalicu na temperaturama ispod 0°C i iznad 40°C.

Nakon svake uporabe temeljito isperite spremnik, crijevo i mlaznice raspršivača čistom vodom.

**RO**

## **Pulverizator cu presiune - instrucțiuni de utilizare**

Un pulverizator presurizat este un dispozitiv care permite pulverizarea apei sau a spray-urilor pe plante sub presiune cu ajutorul unor duze speciale. Această pompă de mână permite crearea presiunii necesare pentru pulverizarea lichidului. Tija lungă a duzei vă permite să ajungeți chiar și în locurile greu accesibile. Dispozitivul a fost conceput pentru a fi utilizat exclusiv la domiciliu și nu poate fi utilizat profesional, adică în companii sau în scopuri lucrative.

### **ATENȚIE**

Întregul manual de instrucțiuni trebuie citit și respectat înainte de a lucra cu dispozitivul. Furnizorul nu poate fi tras la răspundere pentru eventualele daune sau vătămări rezultate din utilizarea echipamentului contrar destinației sale și din nerespectarea regulilor de siguranță și a recomandărilor din acest manual. Utilizarea echipamentului contrar destinației sale duce, de asemenea, la pierderea drepturilor de garanție ale utilizatorului.

### **Descrierea dispozitivului (ilustrație la pagina 2)**

- 1 Rezervor
- 2 Supapă de suprapresiune
- 3 Pompă
- 4 Mâner pulverizator
- 5 Furtun
- 6 Tijă duză
- 7 Curea de transport

### **MODUL DE ASAMBLARE:**

Atașați tija duzei (6). Înșurubați piulița pivotantă de extensie pe supapa de control. Nu sunt necesare unelte.

### **CUM SE UMPLE:**

Eliberați presiunea (vezi mai jos). Deschideți rezervorul și adăugați soluția de pulverizare. Strecurați amestecurile realizate cu pulberi umezibile sau cele cu sedimente în ele printr-o sită fină sau o cârpă. Nu umpleți rezervorul la mai mult de 3/4 din volumul său. Închideți rezervorul și răsuciți capacul pentru etanșare.

### **CUM SE PRESURIZEAZĂ:**

Ridicați mânerul pompei complet în sus și împingeți-l complet în jos. Repetați până când ajungeți la presiunea dorită în rezervor. Testați presiunea prin pulverizarea lichidului. O presiune mai mare produce un jet mai moale.

### **CUM SE SPRAYEAZĂ:**

Apăsați/eliberați maneta de control de pe mâner. Reglați duza prin rotirea capacului duzei. Agitați rezervorul ocazional pentru a amesteca bine fluidele care conțin sedimente. Adăugați presiune după cum este necesar.

### **Cum să eliberați presiunea**

Ridicați supapa de eliberare a presiunii (2) pentru a elibera presiunea din rezervor.

### **Eliberați întotdeauna presiunea atunci când:**

- După fiecare utilizare, chiar dacă opriți pulverizarea doar pentru câteva minute.
- Înainte de demontarea pompei.
- Înainte de a scoate tubul prelungitor, capacul duzei sau alte piese.
- Înainte de a încerca să deblocați duza sau conducta de refulare.
- Înainte de orice reparație.
- Atunci când echipamentul de pulverizare este lăsat la soare sau în alte locuri calde.

## Instrucțiuni de siguranță în exploatare

Instrucțiunile de siguranță incluse în acest manual, precum și alte instrucțiuni OHS, trebuie respectate întotdeauna la utilizarea echipamentului. Pulverizatorul este proiectat pentru udare și pulverizare. Pulverizatorul nu trebuie utilizat de persoane care nu au fost instruite să îl folosească. Este interzis copiilor să utilizeze pulverizatorul. Nu îndreptați niciodată dispozitivul în direcția oamenilor sau a animalelor. Nu îndreptați jetul de pulverizare în direcția vântului. Nu mâncați, nu beți și nu fumați la locul de muncă. Utilizați echipament de protecție individuală, cum ar fi îmbrăcăminte de protecție, protecție pentru mâini, față și respiratorie în timpul lucrului. Trebuie luate măsuri de precauție adecvate pentru a preveni expunerea la produsul pulverizat. Respectați instrucțiunile de pe ambalaj sau cele specificate de producătorul produsului care urmează să fie pulverizat. Nu pulverizați produse care sunt interzise în aceste instrucțiuni. Nu pulverizați substanțe cu compoziție necunoscută și substanțe corozive, bazice și inflamabile. Nu utilizați echipamentul decât dacă duza este montată. Nu utilizați niciodată echipamentul dacă oricare dintre piesele sale este deteriorată. Nu utilizați niciodată benzină sau alte lichide ușor inflamabile pentru a curăța echipamentul. Vaporii din interiorul echipamentului se pot aprinde de la scânteii și pot provoca explozia echipamentului. Utilizați numai piese de schimb originale, încredințați toate reparațiile unui centru de service autorizat. Manifestați prudență extremă atunci când umpleți rezervorul. În caz de scurgere, uscați bine zonele umede înainte de a utiliza pulverizatorul. Este interzis să întoarceți pulverizatorul cu susul în jos în timpul lucrului, deoarece acest lucru ar putea provoca deteriorarea ireversibilă a pompei.

## Alte avertismente importante

Înșurubați rezervorul strâns și ermetic. Dacă se varsă apă, uscați bine reziduurile înainte de a pune pulverizatorul în funcțiune. Este interzisă reumplerea cu apă în timpul lucrului cu pulverizatorul. Este interzisă umplerea rezervorului prin scufundarea acestuia în apă! Nu depășiți capacitatea maximă a rezervorului. Asigurați-vă că apa destinată umplerii rezervorului este lipsită de impurități mecanice și chimice. Utilizați maneta pentru a începe pomparea; rezervorul trebuie să fie presurizat corespunzător pentru a începe lucrul. Rezervorul este echipat cu o supapă de suprapresiune care se deschide atunci când este depășită presiunea maximă admisă în rezervor. Opriți pomparea atunci când rezervorul este presurizat. Orientați duza către un loc sigur și apăsați pe trăgaci. Duza trebuie să emită un jet de apă pulverizată. Dacă nu iese niciun jet de apă, trebuie eliberată presiunea de pe declanșatorul supapei și trebuie luate măsuri pentru a determina cauza funcționării defectuoase a pulverizatorului. Se recomandă efectuarea primei pulverizări cu apă curată pentru a elimina eventualele scurgeri și pentru a vă familiariza cu funcționarea pulverizatorului. La finalizarea lucrărilor, trebuie eliminată orice apă reziduală din rezervor și din conducta de apă a pulverizatorului. Înainte de a deșurba capacul rezervorului, supapa de suprapresiune trebuie ridicată pentru a egaliza presiunea din interiorul rezervorului cu presiunea atmosferică. Este interzisă depășirea unei presiuni de 0,2 MPa (2 bar).

## Depozitare și întreținere

Nu deplasați pulverizatorul cu rezervorul plin. Este interzis să depozitați pulverizatorul în apropierea focului sau a altor surse de căldură. Nu depozitați pulverizatorul la temperaturi sub 0°C și peste 40°C.

Clătiți bine rezervorul, furtunul și duzele pulverizatorului cu apă curată după fiecare utilizare.

**LV**

## Spiediena smidzinātājs - lietošanas instrukcija

Spiediena smidzinātājs ir ierīce, kas ļauj izsmidzināt ūdeni vai aerosolus uz augiem zem spiediena, izmantojot tīpašas sprauslas. Šis rokas sūknis ļauj radīt šķidruma izsmidzināšanai nepieciešamo spiedienu. Garais sprauslas stienis ļauj sasniegt pat grūti aizsniežamas vietas. Ierīce ir paredzēta lietošanai tikai mājās, un to nevar izmantot profesionāli, t. i., uzņēmumos vai peļņas nolūkā.

### PIEZĪME:

Pirms darba ar ierīci ir jāizlasa un jāievēro visa lietošanas instrukcija. Piegādātājs nav atbildīgs par jebkādiem bojājumiem vai traumām, kas radušās, lietojot ierīci pretēji tās paredzētajam lietojumam un neievērojot drošības noteikumus un šajā instrukcijā sniegtos ieteikumus. Iekārtas lietošana pretēji paredzētajam lietojumam nozīmē arī to, ka lietotājs zaudē garantijas tiesības.

### Ierīces apraksts (attēls 2. lappusē)

- 1 Tvertne
- 2 Pārspiediena vārsts
- 3 Sūknis
- 4 Smidzinātāja rokturis
- 5 Šļūtene
- 6 Sprauslas stienis
- 7 Pārņēsēšanas siksnā

### KĀ SAMONTĒT:

Uzskrūvējiet pagarinājuma grozāmo uzgriezni uz vadības vārsta. Instrumenti nav nepieciešami.

### KĀ PILNĪT:

Atbrīvojiet spiedienu (skatīt tālāk). Atveriet tvertni un pievienojiet izsmidzināšanas šķīdumu. Maisījumus, kas izgatavoti no samitrinātiem pulveriem vai maisījumiem ar nogulsniem, caur smalku sietu vai audumu. Nepiepildiet tvertni vairāk kā līdz 3/4 tās tilpuma. Aizveriet tvertni un pagrieziet vāciņu, lai to aiztaisītu.

### KĀ PALIELINĀT SPIEDIENU:

Paceliet sūkņa rokturi līdz galam uz augšu un nospiediet to līdz galam uz leju. Atkārtojiet, līdz tvertnē tiek sasniegts vēlamais spiediens. Pārbaudiet spiedienu, izsmidzinot šķidrumu. Augstāks spiediens rada maigāku strūklu.

### KĀ IZSMIDZINĀT:

Nospiediet/atlaidiet vadības sviru uz roktura. Noregulējiet sprauslu, pagriežot sprauslas vāciņu. Lai labi samaisītu nogulsnes saturošos šķidrumus, ik pa laikam sakratiet tvertni. Pēc vajadzības palieliniet spiedienu.

### Kā atbrīvot spiedienu

Paceliet spiediena samazināšanas vārstu (2), lai atbrīvotu spiedienu tvertnē.

### Vienmēr atbrīvojiet spiedienu, kad:

- Pēc katras lietošanas reizes, pat ja apstādināt smidzināšanu tikai uz dažām minūtēm.
- Pirms sūkņa demontāžas.
- Pirms pagarinātāja caurules, sprauslas vāciņa vai citu daļu noņemšanas.
- Pirms mēģināt atbloķēt sprauslu vai izplūdes cauruli.
- Pirms apkopes.
- Ja smidzināšanas iekārta tiek atstāta saulē vai citās siltās vietās.

## **Ekspluatācijas drošības instrukcijas**

Lietojot iekārtu, vienmēr jāievēro šai rokasgrāmatai pievienotie drošības norādījumi, kā arī citi darba drošības un veselības aizsardzības norādījumi. Smidzinātājs ir paredzēts laistīšanai un smidzināšanai. Smidzinātāju nedrīkst lietot personas, kuras nav apmācītas tā lietošanai. Smidzinātāju ir aizliegts lietot bērniem. Nekad nenovirziet ierīci cilvēku vai dzīvnieku virzienā. Nevirziet smidzināšanas strūklu pret vēju. Neēdiet, nedzeriet un nesmēķējiet darba vietā. Darba laikā lietojiet individuālos aizsardzības līdzekļus, piemēram, aizsargapģērbu, roku, sejas un elpošanas ceļu aizsardzības līdzekļus. Jāveic atbilstoši piesardzības pasākumi, lai novērstu izsmidzināmā produkta iedarbību. Ievērot norādījumus, kas norādīti uz iepakojuma vai ko norādījis izsmidzināmā produkta ražotājs. Neizsmidziniet produktus, kas ir aizliegti šajās instrukcijās. Neizsmidzināt nezināma sastāva vielas un kodīgas, bāziskas un uzliesmojošas vielas. Neizmantojiet iekārtu, ja nav uzstādīta sprausla. Neizmantojiet iekārtu, ja kāda no tās daļām ir bojāta. Iekārtas tīrīšanai nekad nelietojiet benzīnu vai citus viegli uzliesmojošus šķidrumus. Iekārtas iekšpusē esošie tvaiki var aizdegties no dzirksteles un izraisīt iekārtas eksploziju. Izmantojiet tikai oriģinālās rezerves daļas, visus remontdarbus uzticiet autorizētam servisa centram. Ievērojiet īpašu piesardzību, uzpildot tvertni. Izšļakstīšanas gadījumā pirms smidzinātāja lietošanas rūpīgi nosusiniet slapjās vietas. Darba laikā smidzinātāju ir aizliegts apgriezot otrādi, jo tas var radīt neatgriezeniskus sūkņa bojājumus.

## **Citi svarīgi brīdinājumi**

Cieši un hermētiski noskrūvējiet tvertni. Ja ir izlijis ūdens, pirms smidzinātāja nodošanas ekspluatācijā rūpīgi nosusiniet atlikumus. Strādājot ar smidzinātāju, ir aizliegts uzpildīt ūdeni. Aizliegts uzpildīt tvertni, iegremdējot to ūdenī! Nepārsniedziet maksimālo tvertnes tilpumu. Pārlicinieties, ka tvertnes uzpildīšanai paredzētajā ūdenī nav mehānisku un ķīmisku piemaisījumu. Lai sāktu sūknēšanu, izmantojiet sviru; lai sāktu darbu, tvertnē jābūt pietiekamam spiedienam. Tvertne ir aprīkota ar spiediena samazināšanas vārstu, kas atveras, ja tiek pārsniegts maksimālais pieļaujamais spiediens tvertnē. Pārtrauciet sūknēšanu, kad spiediens tvertnē ir sasniegts. Virzuli novietojiet uz drošu vietu un nospiediet sprūdu. Sprauslai jāizsmidzina ūdens strūkļa. Ja ūdens strūkļa neizvirzās, spiediens uz vārsta sprūda ir jāatbrīvo un jārikojas, lai noteiktu smidzinātāja darbības traucējumu cēloni. Ieteicams veikt pirmo smidzināšanu ar tīru ūdeni, lai novērstu noplūdes un iepazītos ar smidzinātāja darbību. Kad darbs ir pabeigts, no tvertnes un no smidzinātāja ūdensvada jānoņem visi ūdens atlikumi. Pirms tvertnes vāciņa atskrūvēšanas jānolaiž pārspiediena vārsts, lai izlīdzinātu spiedienu tvertnē ar atmosfēras spiedienu. Aizliegts pārsniegt 0,2 MPa (2 bāru) spiedienu.

## **Uzglabāšana un apkope**

Nepārvietojiet smidzinātāju ar piepildītu tvertni. Aizliegts uzglabāt smidzinātāju uguns vai citu siltuma avotu tuvumā. Neglabāt smidzinātāju temperatūrā, kas zemāka par 0°C un augstāka par 40°C.

Pēc katras lietošanas reizes rūpīgi izskalojiet smidzinātāja tvertni, šļūteni un sprauslas ar tīru ūdeni.

**LT**

## Slėginis purkštuvas - naudojimo instrukcija

Slėginis purkštuvas - tai prietaisas, kuriuo, naudojant specialius purkštukus, ant augalų galima purkšti vandenį arba purškalus veikiant slėgiui. Šis rankinis siurblys leidžia sukurti slėgį, reikalingą skysčiui išpurkšti. Ilgas purkštuko strypas leidžia pasiekti net sunkiai pasiekiamas vietas. Prietaisas sukurtas naudoti tik namuose ir negali būti naudojamas profesionaliai, t. y. įmonėse ar siekiant pelno.

### PASTABA

Prieš pradėdant dirbti su prietaisu, būtina perskaityti visą naudojimo instrukciją ir ja vadovautis. Tiekėjas neatsako už bet kokią žalą ar sužalojimus, patirtus naudojant įrenginį ne pagal paskirtį ir nesilaikant šioje instrukcijoje pateiktų saugos taisyklių ir rekomendacijų. Naudojant įrenginį ne pagal paskirtį, naudotojas taip pat netenka teisės į garantiją.

### Įrenginio aprašymas (ilustracija 2 puslapyje)

- 1 Rezervuaras
- 2 Slėgio ribojimo vožtuvas
- 3 Siurblys
- 4 Purkštovo rankena
- 5 Žarna
- 6 Purkštuko strypas
- 7 Nešiojimo diržas

### KAIP SURINKTI:

Pritvirtinkite purkštuko strypą (6). Ant valdymo vožtuvo užsukite prailginimo veržlę. Nereikia jokių įrankių.

### KAIP PRIPILDYTI:

Atleiskite slėgį (žr. toliau). Atidarykite bakelį ir įpilkite purškiamojo tirpalo. Mišinius, pagamintus iš sudrėkusių miltelių arba turinčius nuosėdų, perkoškite per smulkų sietelį arba audeklą. Nepripildykite bako daugiau kaip iki 3/4 jo tūrio. Uždarykite talpyklą ir pasukite dangtelį, kad užsidarytų.

### KAIP PADIDINTI SLĖGĮ:

Pakelkite siurblio rankeną iki galo į viršų ir pastumkite ją iki galo žemyn. Kartokite, kol pasieksite norimą slėgį talpykloje. Slėgį išbandykite purkšdami skystį. Didesnis slėgis sukelia švelnesnę srovę.

### KAIP PURKŠTI:

Paspauskite / atleiskite valdymo svirtį ant rankenos. Sureguliuokite purkštuką pasukdami purkštuko dangtelį. Retkarčiais pakratykite bakelį, kad gerai susimaišytų nuosėdų turintys skysčiai. Pagal poreikį padidinkite slėgį.

### Kaip sumažinti slėgį

Pakelkite slėgio mažinimo vožtuvą (2), kad išleistumėte slėgį talpykloje.

### Slėgį visada išleiskite, kai:

- Po kiekvieno naudojimo, net jei purškimą sustabdote tik kelioms minutėms.
- Prieš išmontuodami siurblių.
- Prieš nuimdami prailginimo vamzdelį, antgalio dangtelį ar kitas dalis.
- Prieš bandydami atblokuoti purkštuką arba išleidimo liniją.
- Prieš atliekant bet kokią techninę priežiūrą.
- Kai purškimo įranga paliekama saulėje ar kitose šiltose vietose.

## **Eksplotavimo saugos instrukcijos**

Naudojant įrangą, visada reikia laikytis prie šio vadovo pridėtų saugos instrukcijų ir kitų saugos ir sveikatos instrukcijų. Purkštuvus skirtas laistyti ir purkšti. Purkštuvu negali naudoti asmenys, kurie nebuvo apmokyti juo naudotis. Vaikams draudžiama naudotis purkštuvu. Niekada nenukreipkite įrenginio žmonių ar gyvūnų kryptimi. Nenukreipkite purškimo srovės į vėją. Darbo vietoje nevalgykite, negerkite ir nerūkykite. Darbo metu naudokite asmenines apsaugos priemones, pavyzdžiui, apsauginius drabužius, rankų, veido ir kvėpavimo takų apsaugos priemones. Reikia imtis atitinkamų atsargumo priemonių, kad išvengtumėte purškiamo produkto poveikio. Laikykitės ant pakuotės pateiktų arba purškiamo produkto gamintojo nurodytų instrukcijų. Nepurškite produktų, kurie draudžiami šiose instrukcijose. Nepurškite nežinomos sudėties medžiagų ir korozinių, bazinių bei degių medžiagų. Nenaudokite įrangos, jei antgalis nėra pritvirtintas. Niekada nenaudokite įrangos, jei kuri nors jos dalis yra pažeista. Įrangai valyti niekada nenaudokite benzino ar kitų lengvai užsiliepsnojančių skysčių. Įrangos viduje esantys garai gali užsidegti nuo kibirkščių ir sukelti įrangos sproгимą. Naudokite tik originalias atsargines dalis, visus remonto darbus patikėkite įgaliotam techninės priežiūros centrui. Būdami itin atsargūs pripildykite baką. Išsiliejus skysčiui, prieš naudodami purkštuvą kruopščiai išdžiovinkite drėgnas vietas. Dirbant draudžiama apversti purkštuvą aukštyn kojomis, nes tai gali negrįžtamai sugadinti siurblių.

## **Kiti svarbūs įspėjimai**

Sandariai ir hermetiškai užsukite rezervuarą. Jei išsiliejo vanduo, prieš pradėdami naudoti purkštuvą kruopščiai išdžiovinkite likučius. Dirbant su purkštuvu draudžiama papildyti vandens atsargas. Draudžiama pripildyti bakelį panardinant jį į vandenį! Neviršykite didžiausios rezervuaro talpos. Įsitinkinkite, kad vanduo, skirtas bakui pripildyti, neturi mechaninių ir cheminių priemaišų. Siurbimo pradžiai naudokite svirtį; norint pradėti darbą, rezervuare turi būti pakankamas slėgis. Rezervuare įrengtas apsauginis vožtuvas, kuris atsidaro viršijus didžiausią leistiną slėgį rezervuare. Sustabdykite siurbimą, kai rezervuare susidaro slėgis. Nukreipkite antgalį į saugią vietą ir paspauskite gaiduką. Antgalis turi skleisti purškiamo vandens srovę. Jei vandens srovė neišsiveržia, reikia atleisti vožtuvo gaiduko slėgį ir imtis veiksmų, kad būtų nustatyta purkštuvo gedimo priežastis. Rekomenduojama pirmą kartą purkšti švari vandeniu, kad būtų pašalinti bet kokie nesandarumai ir susipažinta su purkštuvo veikimu. Baigus darbą, iš rezervuaro ir purkštuvo vandens linijos reikia pašalinti visus vandens likučius. Prieš atsukant bako dangtelį, reikia pakelti apsauginį vožtuvą, kad slėgis bako viduje susilygintų su atmosferos slėgiu. Draudžiama viršyti 0,2 MPa (2 barų) slėgį.

## **Laikymas ir priežiūra**

Nepervežkite purkštuvo su pripildytu baku. Draudžiama laikyti purkštuvą šalia ugnies ar kitų šilumos šaltinių. Nelaikykite purkštuvo žemesnėje nei 0 °C ir aukštesnėje nei 40 °C temperatūroje.

Po kiekvieno naudojimo kruopščiai išplaukite purkštuvo baką, žarną ir purkštukus švari vandeniu.



**EST**

## Survepihusti - kasutusjuhend

Survepihusti on seade, mis võimaldab vee või pihustite pihustamist taimedele rõhu all spetsiaalsete pihustite abil. See käsipump võimaldab luua vedeliku pihustamiseks vajaliku rõhu. Pikk pihustusvars võimaldab jõuda ka raskesti ligipääsetavatesse kohtadesse. Seade on mõeldud ainult koduseks kasutamiseks ja seda ei saa kasutada professionaalselt, st ettevõtetes või kasumi eesmärgil.

### MÄRKUS

Enne seadmega töötamist tuleb lugeda ja järgida kogu kasutusjuhendit. Tarnija ei vastuta kahjude või vigastuste eest, mis tulenevad seadme kasutamisest vastupidiselt selle kasutusotstarbele ja käesoleva kasutusjuhendi ohutusnõuete ja soovitude eiramisest. Seadme kasutamine vastupidiselt selle kasutusotstarbele toob kaasa ka kasutaja garantiivõtte kaotamise.

### Seadme kirjeldus (joonis leheküljel 2)

- 1 Paak
- 2 Rõhuvabastuskapp
- 3 Pump
- 4 Pihusti käepide
- 5 Voolik
- 6 Pihusti varras
- 7 Kandevõõ

### KUIDAS KOKKU PANNA:

Kinnitage pihustusvars (6). Keerake pikendusvõlli mutter juhtklapi külge. Tööriistu ei ole vaja.

### KUIDAS TÄITA:

Vabastage rõhk (vt allpool). Avage paak ja lisage pihustuslahus. Sõelutage niisutatavatest pulbriitest või setteid sisaldavatest segudest valmistatud segud läbi peene sõela või riide. Ärge täitke paaki rohkem kui 3/4 selle mahust. Sulgege mahuti ja keerake kork kinni.

### KUIDAS SURVESTADA:

Tõstke pumba käepide lõpuni üles ja vajutage see lõpuni alla. Korrake seda, kuni saavutate paagis soovitud rõhu. Testige rõhku vedeliku pihustamisega. Suurem rõhk tekitab pehme- ma joa.

### KUIDAS PIHUSTADA:

Vajutage/ vabastage käepidemel olev juht- hoob. Reguleerige pihusti, keerates pihus- tuskorki. Raputage paaki aeg-ajalt, et setteid sisaldav vedelik hästi segada. Lisage vastav- alt vajadusele rõhku.

### Kuidas rõhku vabastada

Paagis oleva rõhu vabastamiseks tõstke rõhuvabastusklaapi (2).

### Vabastage rõhk alati, kui:

- Pärast igat kasutamist, isegi kui peat- ate pihustamise vaid mõneks minutiks.
- Enne pumba demonteerimist.
- Enne pikendustoru, pihustus korki või muude osade eemaldamist.
- Enne düüsi või väljalasketoru ummis- tuse eemaldamise katsetamist.
- Enne mis tahes hooldustöid.
- Kui pihustusseadmed jäetakse päikese kätte või muudesse sooja kohtadesse.

## Kasutusohutuse juhised

Seadme kasutamisel tuleb alati järgida käesolevale kasutusjuhendile lisatud ohutusjuhiseid ja muid tööohutusjuhiseid. Pihusti on mõeldud kastmiseks ja pritsimiseks. Pihustit ei tohi kasutada isikud, kes ei ole selle kasutamiseks välja õpetatud. Lastel on keelatud pihusti kasutada. Ärge kunagi suunake seadet inimeste või loomade suunas. Ärge suunake pihustusjoont tuule poole. Ärge sööge, jooge ega suitsetage töökohal. Kasutage töö ajal isikukaitsevahendeid, näiteks kaitseriietust, käte-, näo- ja hingamisteede kaitset. Tuleb võtta asjakohaseid ettevaatusabinõusid, et vältida kokkupuudet pihustatava tootega. Järgige pakendil olevaid või pihustatava toote tootja poolt antud juhiseid. Ärge pihustage tooteid, mis on käesolevates juhistes keelatud. Ärge pihustage tundmatu koostisega aineid ning söövitavaid, aluseid ja tuleohtlikke aineid. Ärge kasutage seadet, kui otsik ei ole paigaldatud. Ärge kunagi kasutage seadet, kui mõni selle osa on kahjustatud. Ärge kunagi kasutage seadme puhastamiseks bensiini või muid kergesti süttivaid vedelikke. Seadme sees olevad aaurud võivad sädemetest süttida ja põhjustada seadme plahvatuse. Kasutage ainult originaalvaruosasid, usaldage kõik remonditööd volitatud teeninduskeskusele. Olge paagi täitmisel äärmiselt ettevaatlik. Lekke korral kuivatage märjad kohad enne pihusti kasutamist põhjalikult. Keelatud on pihusti töö ajal tagurpidi keerata, kuna see võib põhjustada pumba pöördumatuid kahjustusi.

## Muud olulised hoiatused

Keerake paak tihedalt ja hermeetiliselt kinni. Kui vett on maha läinud, kuivatage jäägid enne pihusti kasutusele võtmist põhjalikult ära. Keelatud on vee uuesti täitmine pihustiga töötamise ajal. Keelatud on täita paaki vette kastes! Ärge ületage paagi maksimaalset mahutavust. Veenduge, et paagi täitmiseks mõeldud vesi oleks vaba mehaanilistest ja keemilistest lisanditest. Kasutage pumpamise alustamiseks hooba; töö alustamiseks peab paak olema piisava rõhu all. Paak on varustatud rõhuvabastusklapiga, mis avaneb, kui maksimaalne lubatud rõhk paagis on ületatud. Lõpetage pumpamine, kui paak on rõhu all. Suunake pihusti ohutusse kohta ja tõmmake päästikut. Pihusti peab väljastama pihustusvee vooliku. Kui veejuga ei tule välja, tuleb ventiili päästiku rõhk vabastada ja võtta meetmeid, et teha kindlaks pritsimisseadme talitlushäire põhjus. Soovitatav on teha esimene pihustus puhta veega, et kõrvaldada võimalikud lekked ja tutvuda pihusti tööga. Kui töö on lõpetatud, tuleb paagist ja pihusti veetorustikust eemaldada kõik veejäägid. Enne paagi korgi lahti keeramist tuleb rõhuvabastusklaapi tõsta, et ühltustada paagis olev rõhk õhurõhuga. Keelatud on ületada rõhku 0,2 MPa (2 baari).

## Ladustamine ja hooldus

Ärge liigutage pihustit täidetud paagiga. Keelatud on hoida pihustit tule või muude soojusallikate lähedal. Ärge hoidke pihustit temperatuuril alla 0 °C ja üle 40 °C.

Loputage pihusti paaki, voolikut ja pihustid pärast iga kasutamist põhjalikult puhta veega.

**BG** Пръскачка под налягане - инструкции за употреба

Пръскачката под налягане е устройство, което позволява разпръскване на вода или спрейове върху растенията под налягане с помощта на специални дюзи. Тази ръчна помпа позволява да се създаде налягането, необходимо за разпръскване на течността. Дългият прът на дюзата ви позволява да достигнете дори до труднодостъпни места. Устройството е проектирано да се използва изключително в дома и не може да се използва професионално, т.е. във фирми или с цел печалба.

**ЗАБЕЛЕЖКА**

Цялото ръководство за употреба трябва да бъде прочетено и спазено, преди да започнете работа с устройството. Доставчикът не носи отговорност за щети или наранявания, възникнали в резултат на използване на оборудването в противоречие с предназначението му и при неспазване на правилата за безопасност и препоръките в това ръководство. Използването на оборудването в противоречие с предназначението му води и до загуба на гаранционните права на потребителя.

**Описание на устройството (илюстрация на страница 2)**

- 1 Резервоар
- 2 Предпазен клапан за налягане
- 3 Помпа
- 4 Дръжка на пръскачката
- 5 Маркуч
- 6 Пръчка на дюзата
- 7 Каишка за носене

**КАК СЕ СГЛОБЯВА:**

Закрепете пръчката на дюзата (6). Завинтете удължителната въртяща се гайка върху контролния клапан. Не са необходими инструменти.

**НАЧИН НА ПЪЛНЕНЕНЕ:**

Освободете налягането (вижте по-долу). Отворете резервоара и добавете разтвор за пръскане. Прецедете смесите, направени с овлажняващи се прахове или такива с утайка в тях, през фино сито или кърпа. Не пълнете резервоара до повече от 3/4 от обема му. Затворете резервоара и завъртете капачката, за да се запечата.

**КАК ДА УВЕЛИЧИТЕ НАЛЯГАНЕТО:**

Повдигнете дръжката на помпата докрай нагоре и я натиснете докрай надолу. Повторете, докато достигнете желаното налягане в резервоара. Тествайте налягането, като разпръснете течността. По-високото налягане предизвиква по-мека струя.

**КАК ДА РАЗПРАШВАТЕ:**

Натиснете/отпуснете лоста за управление на дръжката. Регулирайте дюзата, като завъртите капачката на дюзата. Разклащайте резервоара от време на време, за да се смесят добре съдържащите утайки течности. Добавете налягането, ако е необходимо.

**Как да освободите налягането**

Повдигнете предпазния клапан (2), за да освободите налягането в резервоара.

**Винаги освобождавайте налягането, когато:**

- След всяка употреба, дори ако сте спрели пръскането само за няколко минути.
- Преди да демонтирате помпата.
- Преди да свалите удължителя, капачката на дюзата или други части.
- Преди да се опитате да деблокирате дюзата или нагнетателния тръбопровод.
- Преди всякакво обслужване.
- Когато оборудването за пръскане е оставено на слънце или на други топли места.

## **Инструкции за безопасност при работа**

При работа с оборудването винаги трябва да се спазват инструкциите за безопасност, приложени към това ръководство, както и други инструкции за БЗР. Пръскачката е предназначена за поливане и пръскане. Пръскачката не трябва да се използва от лица, които не са обучени да я използват. Забранено е използването на пръскачката от деца. Никога не насочвайте устройството по посока на хора или животни. Не насочвайте струята на пръскачката срещу вятъра. Не яжте, не пийте и не пушете на работното място. По време на работа използвайте лични предпазни средства, като защитно облекло, средства за защита на ръцете, лицето и дихателните пътища. Трябва да се вземат подходящи предпазни мерки, за да се предотврати излагането на въздействието на продукта, който се пръска. Спазвайте инструкциите върху опаковката или както е посочено от производителя на продукта, който ще се пръска. Не пръскайте продукти, които са забранени в тези инструкции. Не пръскайте вещества с неизвестен състав и корозивни вещества, основи и запалими вещества. Не използвайте оборудването, ако дюзата не е монтирана. Никога не използвайте оборудването, ако някоя от частите му е повредена. Никога не използвайте бензин или други лесно запалими течности за почистване на оборудването. Парите във вътрешността на оборудването могат да се възпламенят при пълнене на резервоара. В случай на разлив, подсушете добре мокрите участъци, преди да използвате пръскачката. Забранено е да обръщате пръскачката с главата надолу по време на работа, тъй като това може да доведе до необратима повреда на помпата.

### **Други важни предупреждения**

Завивайте плътно и херметично резервоара. Ако се разлее вода, изсушете добре

остатъците, преди да пуснете пръскачката в действие. Забранено е доливането на вода по време на работа с пръскачката. Забранено е пълненето на резервоара чрез потапянето му във вода! Не превишавайте максималната вместимост на резервоара. Уверете се, че водата, предназначена за пълнене на резервоара, не съдържа механични и химични примеси. Използвайте лоста за започване на изпомпването; резервоарът трябва да е под подходящо налягане, за да започне работа. Резервоарът е оборудван с предпазен клапан, който се отваря при превишаване на максимално допустимото налягане в резервоара. Спрете изпомпването, когато резервоарът е под налягане. Насочете дюзата към безопасно място и натиснете спусъка. Дюзата трябва да излъчва струя вода. Ако не излиза струя вода, трябва да се освободи налягането върху спусъка на вентила и да се предприемат действия за установяване на причината за неизправността на пръскачката. Препоръчва се първото пръскане да се извърши с чиста вода, за да се отстранят евентуални течове и да се запознаете с работата на пръскачката. След приключване на работата трябва да се отстранят всички остатъци от вода от резервоара и от водопровода на пръскачката. Преди да се отвинти капачката на резервоара, трябва да се вдигне предпазният клапан, за да се изравни налягането в резервоара с атмосферното налягане. Забранено е да се превишава налягане от 0,2 МПа (2 бара).

### **Съхранение и поддръжка**

Не премествайте пръскачката с напълнен резервоар. Забранено е да съхранявате пръскачката в близост до огън или други източници на топлина. Не съхранявайте пръскачката при температури под 0°C и над 40°C.

След всяка употреба изплаквайте старателно резервоара, маркуча и дюзите на пръскачката с чиста вода.